



BOTTIGHOFEN



attraktiv mit hoher Lebensqualität

BOTTIGHOFER NACHRICHTEN

Januar 2023 / Ausgabe Nr. 293

BOTTIGHOFER NACHRICHTEN

INHALTSVERZEICHNIS

GEMEINDEBEHÖRDE	3 – 10
SCHULBEHÖRDE	11 – 17
SOZIALE INSTITUTIONEN	18 – 23
INFO VEREINE	24 – 27
VERANSTALTUNGSKALENDER	29 – 30
REDAKTION	31
SCHALTERÖFFNUNGSZEITEN UND DIREKTWAHLEN	32

BOTTIGHOFER NACHRICHTEN

GEMEINDEBEHÖRDE



Einwohnerstatistik per 31. Dezember 2022

	Männlich	Weiblich	Total	Vormonat
Schweizer	841	848	1689	1690
Ausländer	508	497	1005	997
Total	1349	1345	2694	2687

BOTTIGHOFEN

Kleinsperrgutsammlung



Nächste Sammlung 1. Februar 2023

für CHF 5.– sammelt die Gemeinde fast alles

Kleinsperrgutsammlungen an jedem ersten Mittwoch im Monat



Kleinsperrgutmarken - einzeln für CHF 5.– oder im 10er Pack à CHF 45.–

Beziehen können Sie diese am Informationsschalter der Gemeindeverwaltung.

Vielen Dank für Ihre Mitarbeit und freundliche Grüsse

Ihre Gemeindeverwaltung



Beschlüsse des Gemeinderates

Das Protokoll der Gemeindeversammlung vom 8. Dezember 2022 wurde vom Gemeinderat gelesen. Das Protokoll kann ab sofort auf der Website der Gemeinde (www.bottighofen.ch) eingesehen oder bei der Gemeinde angefordert werden.

Die Gebühren für die Gastliegeplätze im Hafen sind seit vielen Jahren unverändert. Die Hafenkommision hat die Tarife mit anderen Häfen verglichen. Die Preise auf der deutschen Seite sind insgesamt leicht tiefer. Im Vergleich mit der Schweizer Seite befindet sich Bottighofen mit Ausnahme der Boote über 15 Meter insgesamt im Mittelfeld.

Die Infrastruktur im Hafen Bottighofen wird als sehr gut erachtet. Bei dieser Ausgangslage hat der Gemeinderat auf Antrag der Hafenkommision die Preise für die Gastliegeplätze mit Ausnahme der Boote über 15 Meter geringfügig angepasst. Ab dem 1. Januar 2023 gelten folgende Tarife für Gastliegeplätze:

Ruderboote	Fr. 7.00 (bisher)	Fr. 10.00 (neu)
Kleine Boote bis 8m	Fr. 15.00 (bisher)	Fr. 20.00 (neu)
Mittlere Boote bis 15m		Fr. 20.00 (bisher) Fr. 25.00 (neu)
Grosse Boote über 15m		Fr. 40.00 (bisher) Fr. 40.00 (neu)

Wahl der Mitglieder der Rechnungsprüfungskommission und des Wahlbüros für die Legislatur 2023 – 2027

Per 1. Juni 2023 beginnt die neue, vierjährige Legislatur für Behörden- und Kommissionsmitglieder. Die Mitglieder der Rechnungsprüfungskommission und des Wahlbüros werden anlässlich der Gemeindeversammlung vom 16. Mai 2023 gewählt.

Rechnungsprüfungskommission

Die drei Mitglieder der Rechnungsprüfungskommission haben allesamt erklärt, dass sie für die neue Legislatur wieder kandidieren.

BOTTIGHOFER NACHRICHTEN

Wahlbüro

Drei der acht Mitglieder des Wahlbüros haben ihren Rücktritt auf das Ende der laufenden Legislatur bekanntgegeben. Der Gemeinderat dankt Frau Anna Zängerle sowie den Herren Kurt Knöpfli und Heinrich Vetterli bereits heute für ihren langjährigen Einsatz im Wahlbüro und zugunsten der Gemeinde. Die übrigen fünf Mitglieder des Wahlbüros haben erklärt, dass sie für die neue Legislatur wieder kandidieren.

Somit sind für das Wahlbüro zur Zeit drei Sitze vakant. Sind Sie an einer Mitarbeit interessiert?

Namen von Kandidaten/-innen, die auf die amtliche Namenliste aufgenommen werden sollen, können dem Sekretariat des Wahlbüros mit dem offiziellen Formular «Wahlvorschlag» bis spätestens am Mittwoch, 22. März 2023, 17.00 Uhr eingereicht werden. Formulare können ab sofort bei den Einwohnerdiensten (Telefon 058 346 80 00, einwohnerkontrolle@bottighofen.ch) bezogen oder angefordert werden.

Gerne stehen Ihnen Gemeindepräsident Matthias Hofmann (Telefon 058 346 80 20, matthias.hofmann@bottighofen.ch) oder Gemeindeschreiber Pascal Lüthy (Telefon 058 346 80 30, pascal.luethy@bottighofen.ch) für Auskünfte zur Verfügung.

BOTTIGHOFER NACHRICHTEN

Aus dem Steueramt

Steuererklärung 2022

Anfangs dieses Monats erfolgte der Versand der Steuererklärungsformulare 2022. Die Steuererklärung 2022 ist vollständig ausgefüllt und unterschrieben sowie mit den entsprechenden Beilagen **bis 30. April 2023** beim Steueramt Bottighofen einzureichen.

Die Steuerverwaltung Thurgau bietet zum Ausfüllen der Steuererklärung 2022 die Steuererklärungssoftware eFisc2022 für die Betriebssysteme Windows, Linux und Mac an. Diese können Sie unter www.steuerverwaltung.tg.ch kostenlos herunterladen.

Für die Einreichung von mit dem PC ausgefüllten Steuererklärungen als Ausdruck gelten dieselben Vorgaben, wie bei den manuell ausgefüllten Steuererklärungen. Dazu zählt insbesondere auch die Einreichung des amtlichen **Original-Hauptformulars zur Steuererklärung (Formular 1)**. Das Ausfüllen und Unterschreiben des Original-Hauptformulars ist in diesem Fall jedoch nicht notwendig. Beim Original-Hauptformular sind wichtige Identifikationsdaten aufgedruckt, welche für die elektronische Weiterverarbeitung benötigt werden.

Für die rationelle Bearbeitung der Steuererklärung bitten wir Sie, die nachfolgend aufgeführten Anforderungen zu beachten:

- Die PC-Steuerformulare müssen identisch mit den Originalformularen sein; die A3-Bögen (Steuererklärung, Wertschriftenverzeichnis) können in einzelne A4-Blätter aufgeteilt werden; ein beidseitiges bedrucken ist nicht notwendig.
- Falls nicht bereits durch das PC-Programm erfolgt, versehen Sie sämtliche Ausdrücke zur Identifikation mit der Register-Nummer (**neu Sozialversicherungsnummer**). Die Nummer befindet sich auf Seite 1 der vom Steueramt gestellten Steuererklärung.

BOTTIGHOFER NACHRICHTEN

- Datieren und unterschreiben Sie die Steuererklärung sowie das Wertschriftenverzeichnis (Rückerstattungsantrag für die Verrechnungssteuer) an den dafür vorgesehenen Stellen.
- Erstellen Sie die Steuererklärung mit eFisc2022, umfasst das Hauptformular fünf Seiten. Das Feld für die Unterschrift befindet sich zusammen mit dem Barcode auf der fünften Seite. **Die fünfte Seite ist zwingend unterschrieben einzureichen.** Ebenfalls einzureichen sind allfällig weitere Beiblätter mit Barcodeaufdruck. Reichen Sie das Barcode-Blatt auch ein, wenn Sie die Steuererklärung mit einer anderen Steuerklärungssoftware erstellen (Beispiel Dr. Tax, ProfiTAX).
- Bei einer Übermittlung der Steuererklärung über Internet, ist folgendes zu beachten: Das Passwort ist unten rechts auf dem vom Steueramt zugestellten Original-Hauptformular zur Steuererklärung (Formular 1) aufgedruckt. **Das Formular Quittung elektronische Übermittlung Steuerklärungsformulare und -daten ist zu unterzeichnen und zusammen mit dem Original-Hauptformular sowie den üblichen Belegen einzureichen.** Die Steuererklärung gilt erst als eingereicht, wenn die unterzeichnete Quittung beim Steueramt eingetroffen ist.
- Mit eFisc2022 haben Sie nebst der Datenübermittlung der Steuerklärungsformulare und der Steuerdaten auch die Möglichkeit, sämtliche der Steuererklärung beizulegenden Belege elektronisch zu erfassen und ebenfalls zu übermitteln.
- Platzieren Sie Korrespondenzen, welche nicht direkt die Steuererklärung betreffen, zuoberst vor der Steuererklärung.
- Sofern Sie die Original-Belege noch benötigen, legen Sie bitte gut lesbare Belegkopien bei. Für zusammengehörende Kleinbelege empfiehlt sich z.B. die Verwendung einer Sichtmappe.
- Reichen Sie die Dokumente ohne Bostitze und Büroklammern sowie ungebunden ein.

BOTTIGHOFER NACHRICHTEN

Die von Ihnen eingereichte Steuererklärung wird, inklusive der Beilagen, vollständig gescannt sowie elektronisch bearbeitet und archiviert. Die elektronische Archivierung der Papierakten bringt mit sich, dass **keine Rücksendung von eingereichten Dokumenten** erfolgt.

Umrechnungskurse für die Steuerperiode 2022

	Einkommen (Durchschnittskurs 2022)	Vermögen (Kurs per 31.12.2022)
Europäische Währung EURO	CHF 1.00481626	CHF 0.987450
USA DOLLAR	CHF 0.95497047	CHF 0.925228

Akontozahlungen

Sofern Sie sich in den Vorjahren für die Zahlungsvariante in 12 bzw. 6 Raten entschieden haben, wurde Ihnen Anfangs Januar die provisorische Rechnung 2023 mit den entsprechenden Einzahlungsscheinen zugestellt. Ansonsten wird Ihnen die provisorische Rechnung 2023 Mitte April 2023 zugestellt.

Falls Sie bereits in der nächsten Zeit Akontozahlungen leisten möchten, melden Sie dies bitte beim Steueramt. Wir sind gerne bereit, Ihnen die entsprechenden Einzahlungsscheine zuzustellen.

Sie können dies auf verschiedene Varianten erledigen:

E-Mail: steueramt@bottighofen.ch

Internet: www.bottighofen.ch

Rubrik: Online-Dienste; Einzahlungsscheine Steuern

Fax: 058 346 80 01

Telefon: 058 346 80 40

BOTTIGHOFER NACHRICHTEN

eKonto – Ihr online-Steuerkonto

Unsere neuen Dienstleistungen stehen Ihnen kostenlos zur Verfügung. Mit e-Konto haben Sie die Möglichkeit, Ihr Steuerkonto online einzusehen und verschiedene Steueranliegen rund um die Uhr zu erledigen.

Wo finden Sie die neue Dienstleistung?

www.bottighofen.ch

➔ Direktzugriff ➔ Online-Schalter ➔ VRSG eGov Box

Wie erfolgt die Registrierung bzw. die Anmeldung?

Für die Nutzung über das ePortal ist die Registrierung zwingend notwendig

Einzahlungsscheine 2023

Für Zahlungen von Staats- und Gemeindesteuern 2023 sind ausschliesslich Einzahlungsscheine mit dem Aufdruck «Staats- und Gemeindesteuern Steuerperiode 2023» zu verwenden, damit die automatische Zuweisung korrekt erfolgen kann.

Wir bitten Sie, für Ihre Zahlungen – auch wenn Sie einen Dauerauftrag erteilen – ausschliesslich die Original-Einzahlungsscheine zu verwenden. Die aufgedruckte Referenznummer ermöglicht uns die elektronische Verarbeitung.

Bei monatlichen Akontozahlungen beachten Sie bitte die gesetzlichen Fälligkeitsdaten (31. Mai, 31. August und 31. Oktober). Ist die jeweilige Rate per Fälligkeit nicht vollständig bezahlt, erfolgt eine Zahlungserinnerung!

Sollte es Ihnen nicht möglich sein, die Raten innert Frist zu bezahlen, haben Sie die Möglichkeit, ein schriftliches und begründetes Stundungsgesuch mit einem Abzahlungsvorschlag (monatliche Raten) an das Steueramt einreichen.

BOTTIGHOFER NACHRICHTEN

Information Zentralisierung Quellensteuer

Sämtliche Aufgaben im Zusammenhang mit der Quellensteuer werden seit dem 1. Januar 2023 nicht mehr von den einzelnen Gemeindesteuerämtern erledigt, sondern zentral von der Steuerverwaltung Thurgau. Dies gilt auch für Steuerperioden bis zum 31.12.2022. Die Kontaktdaten lauten wie folgt:

Anschrift

Steuerverwaltung Thurgau
Natürliche Personen
Quellensteuer
Schlossmühlestrasse 15
8510 Frauenfeld

Kontakt

quellensteuer.sv@tg.ch
Telefon 058 345 31 71

BOTTIGHOFER NACHRICHTEN

PRIMARSCHULGEMEINDE BOTTIGHOFEN

www.schulebottighofen.ch



INFORMATIONEN AUS DEM SCHULBETRIEB

Jahresplan 2022/23 – Februar

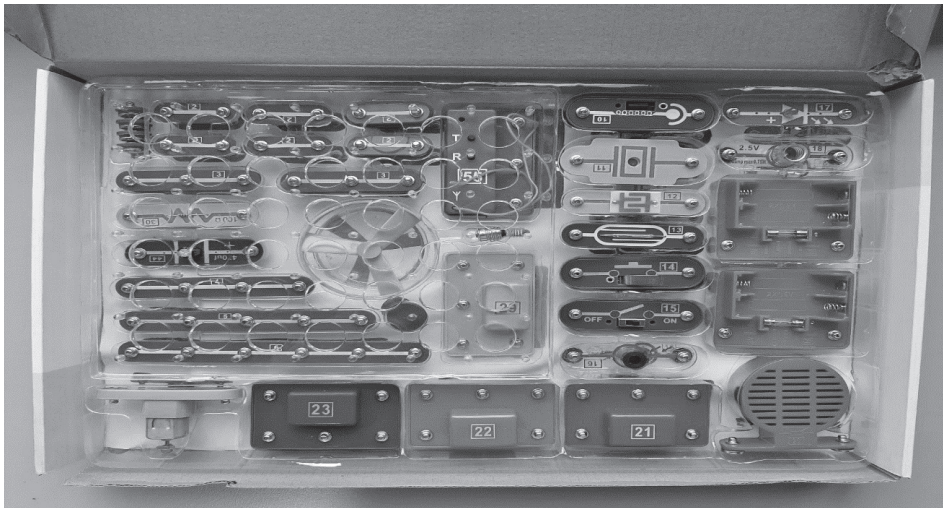
28.01.2023 – 05.02.2023 Sportferien

Mo, 20.02.2023

Rosenmontag (nachmittags schulfrei)

Einblick in den NMG-Unterricht der Oberstufe

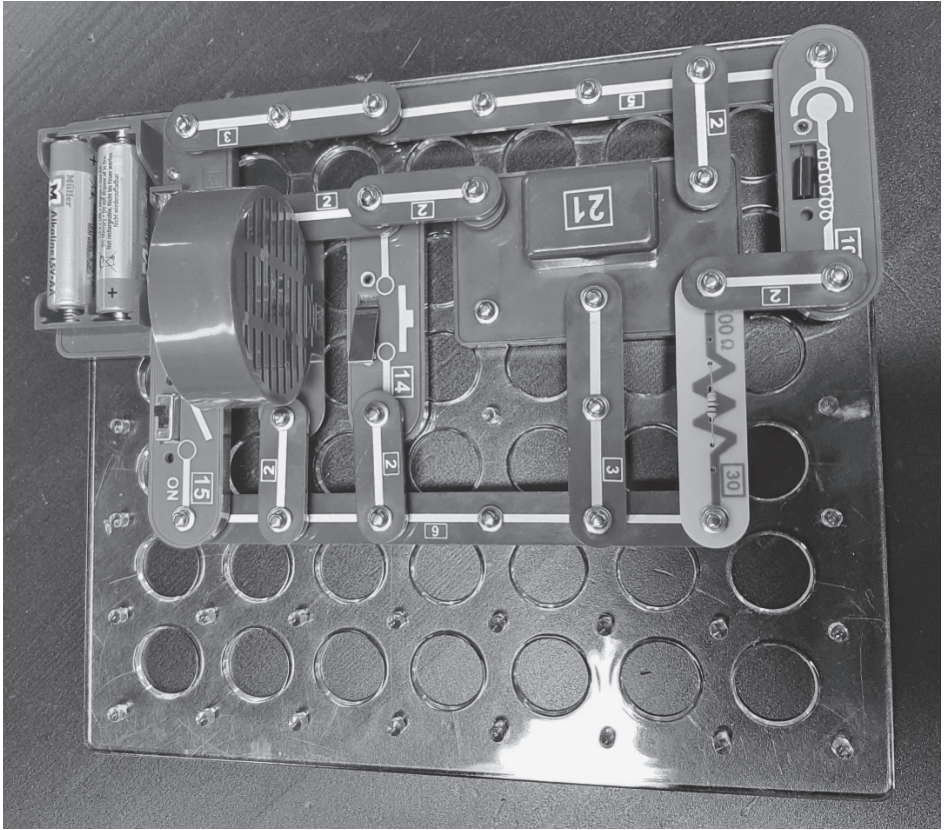
Die fünften und sechsten Klassen der Primarschule Bottighofen beschäftigten sich während des 2. Quartals im Fach NMG (Natur-Mensch-Gesellschaft) mit dem Thema «Elektronik». Zwei Schülerinnen berichten:



Wir brauchen dafür einen Lernbaukasten. Dieser enthält 42 Teile. Es gibt 340 spannende Experimente, die man damit machen kann.

BOTTIGHOFER NACHRICHTEN

Nach jeder Aufgabenstellung müssen wir einen kurzen Kommentar aufschreiben, wie gut uns das Experiment gelungen ist. Am Schluss wird das Heft benotet. Die Heftnote entsteht aus der Rechtschreibung, der Darstellung, der Ausführlichkeit der Kommentare und der Anzahl der gelösten Aufgaben.



Wir müssen auch drei Lernfilme auf der App i-Movie erstellen. Der erste Film ist für uns zum Ausprobieren und Sehen, wie es funktioniert. Der zweite Lernfilm wird von der Lehrerin beurteilt, damit wir sehen können, was wir schon gut gemacht haben und was wir noch verbessern könnten. Der dritte Lernfilm wird dann benotet. Dafür haben wir keinen schriftlichen Test.

Der Lernfilm wird benotet, indem die Lehrerin einen Beurteilungsbogen ausfüllt. Zum Beispiel soll der Lernfilm 2–5 min. dauern und keine Störgeräusche haben. Insgesamt hat es 10 Punkte, die man möglichst gut erfüllen muss.

BOTTIGHOFER NACHRICHTEN

Infos aus der Schulbehörde

Hundeverbot auf dem Sportplatz

Im letzten Jahr hat die Primarschulbehörde entschieden, auch Hunde auf dem Sportplatz angeleint zuzulassen. So können auch Familien mit Hunden ihre Kinder auf den Sportplatz begleiten. Leider wird der Sportplatz nun zunehmend als Hundetoilette benutzt. Vor allem in den Wiesen parallel zu den Strassen finden sich immer wieder Häufchen. Das Ausmass der Verschmutzung ist derart gross, dass die Primarschulbehörde entschieden hat, den Sportplatz für Hunde wieder zu sperren. Die Behörde bedauert diesen Schritt.

Arbeitsgruppe Neubau Kindergarten und Hort (Echoraum)

Nach der Rückstellung des Kreditantrags zum Projektwettbewerb über CHF 300'000 an der Budgetversammlung im Dezember 2022 hat sich wie angekündigt eine Arbeitsgruppe formiert. Diese hat die Rückmeldungen und Ideen, welche die Bottighofer Bevölkerung bis zum 13. Januar 2023 eingegeben hat, aufgenommen. Der Echoraum prüft nun alle Eingaben und formuliert, unter Reflektion des vorliegenden Planungsberichts, eine Empfehlung an die Primarschulbehörde. Der Vorsitz der Echogruppe liegt bei der Primarschule Bottighofen, die Leitung und Moderation bei Rico Lauper.

Folgende Personen gehören zur Arbeitsgruppe Echoraum:

- Rainer Sigrist und Reto Mästinger (Stimmbürgervertretung)
- Marion Sontheim (Gemeinderat)
- Rico Lauper (Entwicklungskommission Ortsbild/Masterplan)
- Dario My (Schulpräsidium) und Hans Amrhein (Schulleitung)
- Res Blum (probottighofen)
- Urs Rutishauser (Bürgerliche Vereinigung)
- Andrea Munz, Alexandra Windisch und Eric Merlin (Elternbeirat «Eltern-MitWirkung» Schule Bottighofen)

Die Primarschulbehörde beabsichtigt an einer Informationsveranstaltung, vorab zur Rechnungsversammlung am 16. Mai 2023, über die Empfehlungen der Arbeitsgruppe, der Entscheid der Behörde und den finalen Kreditantrag

BOTTIGHOFER NACHRICHTEN

informieren. Das Datum für die Veranstaltung wird baldmöglichst bekannt gegeben. Die Arbeitsgruppe ist sich durchaus bewusst, dass der Zeitplan sehr sportlich ist.

Aktuelle Informationen zum Neubau und dem weiteren Vorgehen sind jederzeit über die Website der Primarschule Bottighofen, www.schulebottighofen.ch, abrufbar.



ELTERNWIRKUNG
BOTTIGHOFEN



Freitag, 10. März 2023

18.30 – 20.00 Uhr

Gemeindezentrum Bottighofen

SELBER SCHAFFEN SCHAFFT SELBSTVERTRAUEN

zutrauen, stärken und begleiten

Ein Elternbildungsanlass, organisiert von Eltern für Eltern und alle Interessierten.
Mit Referat, Austausch und Apéro.

Die Teilnahme ist kostenlos. Um Anmeldung bis 3.3.2023 wird gebeten.

**Mit sportlichem
Betreuungsangebot für Kinder
der 1. bis 6. Klasse.**

BOTTIGHOFER NACHRICHTEN

Die im 2022 neu gegründete ElternMITwirkung Bottighofen lädt herzlich zum ersten Elternbildungsanlass. Die ausgewiesenen Expert:innen Marion Sontheim (Elternbildnerin), Anette Dullenkopf (Kinderärztin & Mitglied Schulbehörde) und Cornelius Weller (Schulsozialarbeiter) gestalten den Anlass am Freitag, 10. März 2023 mit Inputs, Austausch und Apéro. Eingeladen sind alle Eltern und Interessierten.

Thema & Inhalt:

«Selber schaffen schafft Selbstvertrauen»

Zutrauen, stärken und begleiten

Aufgaben und Herausforderungen anzugehen und zu bewältigen, schafft Vertrauen in die eigenen Fähigkeiten.

Nur mit dieser Erfahrung können Kinder eine grundlegende Lebenskompetenz, die sogenannte Selbstwirksamkeit, erwerben. Was können Eltern tun, um Kinder dabei zu begleiten? Wo braucht es Unterstützung, und wann wäre weniger vielleicht sogar mehr?

Kinderbetreuung

Die Jugi Bottighofen gestaltet mit Unterstützung der Meitliriege für die Dauer der Veranstaltung eine sportliche Betreuung für Kinder der 1. bis 6. Klasse. Dieses Angebot ist begrenzt auf max. 30 Kinder.

Die Teilnahme ist kostenlos.
Um Anmeldung bis zum 3.3.2023 wird gebeten.
Anmeldung mit QR-Code oder an
info@elternbottighofen.ch

Infos & Anmeldung



BOTTIGHOFER NACHRICHTEN

Silvesterwecken begeistert mit vielen Glocken und Schellen

Am Morgen des 31. Dezember fand in Bottighofen der traditionelle «Schellenbeni» statt. Unter der letztmaligen Leitung von Andreas Rösch trafen sich eine Schar Kinder und Erwachsene und pflegten diese sinnstiftende Tradition. Pünktlich um 05.00 Uhr, nach dem Verteilen der Schellen und Glocken, ging es von der Turnhalle los mit einem Marsch um das ganze Dorf. In der Halbzeit traf man sich zum legendären «Rast» bei der Familie Lauper, wo sich alle stärken, und die Erwachsenen die Schultern vom «Joch» kurzzeitig entspannen konnten.

Kurz nach sieben Uhr konnten alle im Gemeindezentrum bei einer heissen Schokolade und Schoggigipfel die schönen Erinnerungen Revue passieren lassen. Die erwachsenen Glockenträger durften dann ein feines Frühstück geniessen und den Morgen gemütlich ausklingen lassen.

Am Schluss waren sich alle einig, diese Tradition darf nicht aussterben! Daher sind wir auf Erwachsene und Kinder angewiesen und freuen uns auf eine rege Teilnahme am Morgen vom 31.12.2023!



BOTTIGHOFER NACHRICHTEN

MEHR LUFT FÜRS LEBEN

Die Lungenliga Thurgau berät und betreut lungenerkrankte Menschen. Zudem informiert sie über die Lunge und bietet Beratungen an. Auch dieses Jahr bietet sie ein vielfältiges Kursangebot:

Das Programm umfasst Kurse und Veranstaltungen wie die individuelle «Rauchstopp-Beratung» oder den fortlaufenden Kurs «Atmen und Bewegen».

Mit dem Besuch eines Kurses tragen Sie aktiv zu Ihrer Gesundheit bei. Viel Vergnügen beim Durchklicken der Angebote.

Interessiert? Dann rufen Sie uns an. Wir helfen gerne.

LUNGENLIGA THURGAU (www.lungenliga-tg.ch/info@lungenliga-tg.ch /Tel. 071 626 98 98)



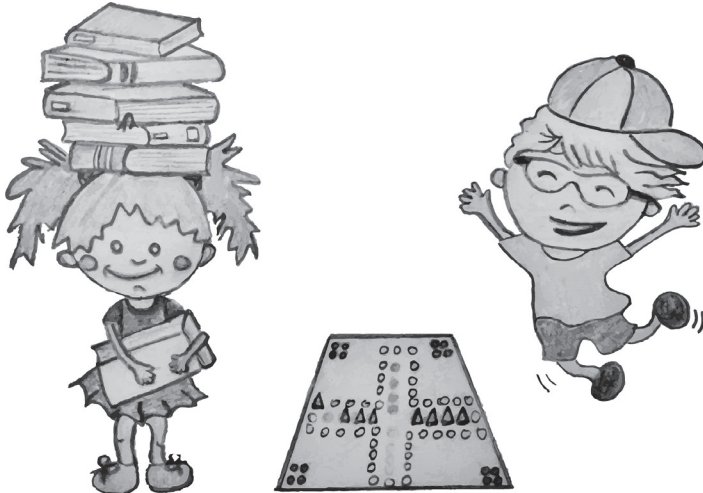
MEHR LUFT
FÜRS LEBEN

Alle Kurse &
Angebote
finden Sie
online

www.lungenliga-tg.ch

LUNGENLIGA THURGAU

BOTTIGHOFER NACHRICHTEN



BBB - BILDERBUCHBIBLIOTHEK BOTTIGHOFEN

**Lust auf etwas Neues?
Lust auf Lesen, Hören, Spielen...?**

**Unsere Bibliothek bietet eine kostenlose
Ausleihe von zahlreichen**

- Büchern
- Spielen
- CDs und Tonies!

**Freitags (ausserhalb der Schulferien)
15.00-16.00 Uhr im Gebäude der Primarschule
Bottighofen.**

**Kommt einfach vorbei. Wir freuen uns auf
Euren Besuch!**



Freie Engagements Kurzzusammenstellung der aktuellen Gesuche

Ich suche	Region
Zeit verbringen Eine ältere Dame sucht im Zeitraum vom 30. Januar bis 03. Februar eine Person, die gerne mit ihr ein wenig Zeit verbringt Sei es Jassen, Rummy spielen, Spazieren, Plaudern etc....	Altnau

Möchten Sie mehr erfahren oder selbst eine Anfrage schalten? Kontaktieren Sie uns, wir geben Ihnen gerne Auskunft!

Herzliche Grüsse

Ursula Giger/GL NBHS

Nachbarschaftshilfe See

Bahnhofstrasse 15

8594 Güttingen

Tel. 077 524 76 89, täglich 08.30 bis 11.30 Uhr

www.nbhs.ch

info@nbhs.ch



GENOSSENSCHAFT
ALTERSZENTRUM
KREUZLINGEN

GENERATION FÜR GENERATION

INFOVERANSTALTUNG MIT HAUSFÜHRUNG

Für zukünftige Bewohnende
und Interessierte

Di 14. Februar 2023

14.00 bis 16.00 Uhr

Bärenstrasse 27 | Kreuzlingen

Möchten Sie herausfinden, welche Wohnform Ihnen am besten gefällt und wo Sie sich wohl fühlen? Machen Sie sich ein persönliches Bild.

Wir freuen uns, Sie mit Anmeldung bis 11. Februar 2023 zu begrüßen.

Genossenschaft Alterszentrum Kreuzlingen

T + 41 71 350 60 12 | info@azk.ch | www.azk.ch

BOTTIGHOFER NACHRICHTEN



Ob eine Stärkung am Morgen, ein feines Mittagessen, eine süsse Wohltat zwischendurch – im Kafi Bergli ist für alle etwas dabei. Hier finden Sie auch eine Location für Ihren Anlass.

- Montag bis Sonntag geöffnet von 8.00 bis 17.00 Uhr
- 3 verschiedene Mittagsmenüs von 11.30 bis 13.30 Uhr

Wir freuen uns auf Ihren Besuch.



Kafi Bergli, Mittlere Dorfstrasse 7 | 8598 Bottighofen | kafi-bergli.ch | T +41 71 350 69 90





Führung im Rosgartenmuseum am 1.12.2022

Die Führung in der neuen permanenten Sonderausstellung «Konstanz im Nationalsozialismus 1933 bis 1945» war sehr beeindruckend.

Zum Beispiel, dass schon damals die aktuellen Medien - es war der in Massen hergestellte Radioempfänger – geschickt eingesetzt wurden. Die Basis, die Bevölkerung, hat beim Niedergang der Weimarer Republik eine wichtige Rolle gespielt. Die Rolle der Schweiz – Flüchtlinge, Waffenlieferungen und Neutralität wurde auch angesprochen.

Georg Elser, dem das Attentat auf Hitler in München 1939 missglückte, wohnte in Konstanz und arbeitete zeitweise als Schreiner in Bottighofen.



Unsere nächsten Veranstaltungen

Sonntag

15.01. 18.00 Uhr

Konzert im Konzil Konstanz

«Unter Verdacht»

Dienstag

24.01. 13.35 Uhr

Winterwanderung: Schwaderloh - Bommer Weiher

– Lengwiler Weiher

Samstag

04.02. 19.30 Uhr

Konzert im Inselhotel Konstanz

«Il Carneval di Venezia»

BOTTIGHOFER NACHRICHTEN

Dienstag

Filmnachmittag im Café Bergli

07.02. 15.00 Uhr

Filme oder Diapräsentationen früherer Zirkelreisen

Sonntag

Konzert im Konzil Konstanz

28.02. 18.00 Uhr

«Very British»

Die regelmässigen Aktivitäten der Woche sind:

- Ausschreiten am Dienstagmorgen von 8.45 bis 9.45 Uhr. Wir treffen uns auf dem Parkplatz bei der Turnhalle Bottighofen.
- Zirkelstamm am Dienstagmorgen um 10 Uhr im Café Bergli

Siehe auch Veranstaltungskalender unter www.zirkel-bottighofen.ch



Einen guten Schritt ins neue Jahr!

TURN&SHOW
~~~~~  
**«MIR FIRED»**  
~~~~~  
DORFZENTRUM BOTTIGHOFEN

STV
BOTTIGHOFEN

TOMBOLA

BAR & DJ

FEST WIRT SCHAFT

EINTRITT CHF 15

RAIFFEISEN
Raiffeisenbank Regio Altnau

T TRAUB AG PULVERBESCHICHTUNGSWERK
Ihr leistungsfähiger Partner für Pulverbeschichtung

30 THURAU-TREUHAND.CH
JAHRE

FREITAG, 24. FEBRUAR 2023
TÜRÖFFNUNG: 18.30 UHR, TURN&SHOW: 20 UHR

SAMSTAG, 25. FEBRUAR 2023
TÜRÖFFNUNG: 18.30 UHR, TURN&SHOW: 20 UHR

PROGRAMM

MUKI BOTTIGHOFEN (MUTTER-KIND-TURNEN)

FIRED MIT: WERK17, BOTTIGHOFEN

MÄDCHENRIEGE BOTTIGHOFEN

FIRED MIT: ALPAKA ZAUBER, GÜTTINGEN

PLUSPORT

FIRED MIT: GARAGE HOFER, ALTNAU

JUGENDRIEGE BOTTIGHOFEN

FIRED MIT: METZGEREI WATTINGER AG, ALTNAU

GENERATIONEN TURNEN

FIRED MIT: WUNSCHCHUCHI GMBH, DIELSDORF

FREITAG, 24. FEBRUAR 2023
SAMSTAG, 25. FEBRUAR 2023

PAUSE

WWW.STVBOTTIGHOFEN.CH

MÄDCHENRIEGE BOTTIGHOFEN

FIRED MIT: BÄCKEREI MOHN AG, SULGEN

STV BOTTIGHOFEN

FIRED MIT: IHS INHOUSE SYSTEM AG, BOTTIGHOFEN

MÄNNERRIEGE BOTTIGHOFEN

FIRED MIT: BRACK BAULEISTUNGEN AG, BOTTIGHOFEN

STV BOTTIGHOFEN

FIRED MIT: IMMOKANZLEI AG, KREUZLINGEN

STV BOTTIGHOFEN

FIRED MIT: ALPAKAKINDERBUCH.COM

MEDIENINFORMATION

Ab 9. Januar bis Ende Februar bietet die Reederei Hin- und Rückfahrt für 12,90 Euro

Der Katamaran pendelt zuverlässig auch im Winter stündlich zwischen den zwei größten Städten am See. Im Januar und Februar tut er dies zum günstigsten Tarif des Jahres. Vom 9. Januar bis 28. Februar fahren Erwachsene für nur 12,90 Euro hin und zurück, Kinder für 5,90 Euro und Familien für 31,50 Euro.

Ebenfalls günstiger sind im Winter die Kombiangebote für Museen und Messen. So bietet die Messe Friedrichshafen gemeinsam mit der Reederei für beide Januarermessen Fruchtwelt und Motorradwelt Pauschaltarife inklusive Hin- und Rückfahrt, Bustransfer und Eintritt mit einem Preisvorteil von bis zu 25%.

Das günstige Ticket gilt ab dem 09.1.2023. Es ist online auf der-katamaran.de erhältlich, an den Fahrkarten-Automaten und in den Katamaran-Geschäftsstellen in Konstanz und Friedrichshafen. Die Messe-Kombis gibt es ausschließlich online auf fruchtwelt-bodensee.de bzw. auf messe-friedrichshafen.de im Vorverkauf.

BOTTIGHOFER NACHRICHTEN

VERANSTALTUNGSKALENDER

FEBRUAR			
DATUM	ANLASS	ORT	VERANSTALTER
01.02.2023	Kaffeetreff 9.00 – 11.00 Uhr	Kafi Bergli	Frauenverein Bottighofen
01.02.2023	Kleinsperrgut- sammlung	Bottighofen	GR Beat Müller
01.02.2023	Offenes Museum 14.00 – 16.30 Uhr	Bottighofen	Museum
01.02.2023	Lottonachmittag 14.30 – 16.00 Uhr	Kafi Bergli	Kafi Bergli
01.02.2023	Senioren- Turngruppe 16.00 – 17.00 Uhr	Turnhalle Bottig- hofen	Angela Schätzle 078 822 70 73
07.02.2023	Stricktreff und Spielnachmittag 14.00 – 16.00 Uhr	Bottighofen	Museum
08.02.2023	Offenes Museum 14.00 – 16.30 Uhr	Bottighofen	Museum
08.02.2023	Senioren- Turngruppe 16.00 – 17.00 Uhr	Turnhalle Bottig- hofen	Angela Schätzle 078 822 70 73
09.02.2023	Märchen- Lesebibliothek 14.00 – 18.00 Uhr	Meieboolweg 2 Anmeldung Erwünscht 071 688 13 04	Mutabor- Märchenstiftung Carola Schaad
10.02.2023	Bilderbuch- bibliothek 15.00 – 16.00 Uhr	Bibliothek Primar- schule Bottighofen	Frauenverein
15.02.2023	Offenes Museum 14.00 – 16.30 Uhr	Bottighofen	Museum
15.02.2023	Senioren- Turngruppe 16.00 – 17.00 Uhr	Turnhalle Bottig- hofen	Angela Schätzle 078 822 70 73

BOTTIGHOFER NACHRICHTEN

16.02.2023	Märchen- Lesebibliothek 14.00 – 18.00 Uhr	Meieboolweg 2 Anmeldung Erwünscht 071 688 13 04	Mutabor- Märchenstiftung Carola Schaad
17.02.2023	Bilderbuch- bibliothek 15.00 – 16.00 Uhr	Bibliothek Primar- schule Bottighofen	Frauenverein
21.02.2023	Stricktreff und Spielnachmittag 14.00 – 16.00 Uhr	Bottighofen	Museum
22.02.2023	Offenes Museum 14.00 – 16.30 Uhr	Bottighofen	Museum
22.02.2023	Senioren- Turngruppe 16.00 – 17.00 Uhr	Turnhalle Bottig- hofen	Angela Schätzle 078 822 70 73
23.02.2023	Märchen- Lesebibliothek 14.00 – 18.00 Uhr	Meieboolweg 2 Anmeldung Erwünscht 071 688 13 04	Mutabor- Märchenstiftung Carola Schaad
24.02.2023	Bilderbuch- bibliothek 15.00 – 16.00 Uhr	Bibliothek Primar- schule Bottighofen	Frauenverein
24.02.2023	Turn & Show STV Bottighofen	Dorfzentrum Bottighofen	STV Bottighofen
25.02.2023	Turn & Show STV Bottighofen	Dorfzentrum Bottighofen	STV Bottighofen
28.02.2023	Mittagstisch für Seniorinnen und Senioren	Piccolo Mondo	Habu Burkhard 071 688 32 62 Lisbeth Manser 071 688 52 30

BOTTIGHOFER NACHRICHTEN

REDAKTION

Der **Redaktionsschluss** für die nächste Ausgabe der Bottighofer Nachrichten ist der **10. Februar 2023 um 12.00 Uhr**.

Berichte und Inserate senden Sie bitte an folgendes E-Mail:
bn@bottighofen.ch. Besten Dank für Ihre Zusendungen.

Politische Gemeinde Bottighofen, Schulstrasse 4, 8598 Bottighofen

Tel. 058 346 80 00
www.bottighofen.ch
info@bottighofen.ch

Redaktion:

Gemeindebehörde, Verwaltung, Schulbehörde, Vereine und Institutionen

Grund-Layout:

Gemeinde Bottighofen

Druck:

Trionfini, Satz Druck Verlag AG, Kaffeegasse 3, Altnau

ÖFFNUNGSZEITEN

Mo	8.30 – 11.30 Uhr / 14.00 – 17.00 Uhr
Di	8.30 – 11.30 Uhr / 14.00 – 17.00 Uhr
Mi	8.30 – 11.30 Uhr / geschlossen
Do	8.30 – 11.30 Uhr / 14.00 – 18.00 Uhr
Fr	8.30 – 11.30 Uhr / 14.00 – 16.00 Uhr

Das Steueramt bleibt freitags geschlossen.

DIREKTWAHLEN

Matthias Hofmann / Gemeindepräsident

T 058 346 80 20 / matthias.hofmann@bottighofen.ch

Pascal Lüthy / Gemeindeschreiber

T 058 346 80 30 / pascal.luethy@bottighofen.ch

Monika Mettler / Steueramt

T 058 346 80 40 / steueramt@bottighofen.ch

Ursi Brunner / Buchhaltung

T 058 346 80 14 / ursula.brunner@bottighofen.ch

Christina Bühler / Einwohnerdienste / Bestattungsamt

T 058 346 80 10 / einwohnerkontrolle@bottighofen.ch

Susanna Hafner / Einwohnerdienste / Bestattungsamt

T 058 346 80 21 / susanna.hafner@bottighofen.ch

Pascal Pfister / Bauverwaltung

T 058 346 80 12 / pascal.pfister@bottighofen.ch

Niklaus Gantenbein / Werkhof

T 058 346 80 25 / werkhof@bottighofen.ch

Zeljka Plancherel / Werke

T 058 346 80 08 / zeljka.plancherel@bottighofen.ch

Karin Harder / Bottighofer Nachrichten / Ordnungsbussen

T 058 346 80 09 / karin.harder@bottighofen.ch

Notfallnummern

Bei Todesfällen Pikett-Tf: M 079 306 62 14

Bei Störungen Werke: T 058 346 80 25