

An aerial photograph of the town of Bottighofen, Switzerland, showing a mix of residential buildings, green spaces, and a marina with many boats. The town is situated on a hillside overlooking a lake. The image is used as a background for the magazine cover.

BOTTIGHOFEN



attraktiv mit hoher Lebensqualität

# BOTTIGHOFER NACHRICHTEN

Dezember 2022 / Ausgabe Nr. 292

# **BOTTIGHOFER NACHRICHTEN**

---

## **INHALTSVERZEICHNIS**

|  |                |
|--|----------------|
| <b>GEMEINDEBEHÖRDE</b>                         | <b>3 – 10</b>  |
| <b>SCHULBEHÖRDE</b>                            | <b>11 – 14</b> |
| <b>SOZIALE INSTITUTIONEN</b>                   | <b>15 – 25</b> |
| <b>INFO VEREINE</b>                            | <b>26 – 36</b> |
| <b>VERANSTALTUNGSKALENDER</b>                  | <b>37 – 38</b> |
| <b>REDAKTION</b>                               | <b>39</b>      |
| <b>SCHALTERÖFFNUNGSZEITEN UND DIREKTWAHLEN</b> | <b>40</b>      |

# BOTTIGHOFER NACHRICHTEN

GEMEINDEBEHÖRDE



EINWOHNERSTATISTIK PER 30. November 2022

|           | Männlich | Weiblich | Total | Vormonat |
|-----------|----------|----------|-------|----------|
| Schweizer | 839      | 851      | 1690  | 1684     |
| Ausländer | 503      | 494      | 997   | 1003     |
| Total     | 1342     | 1345     | 2687  | 2687     |

BOTTIGHOFEN

## Kleinsperrgutsammlung



### Nächste Sammlung 4. Januar 2023

für CHF 5.– sammelt die Gemeinde fast alles

Kleinsperrgutsammlungen an jedem ersten Mittwoch im Monat



**Kleinsperrgutmarken - einzeln für CHF 5.– oder im 10er Pack à CHF 45.–**

Beziehen können Sie diese am Informationsschalter der Gemeindeverwaltung.

Vielen Dank für Ihre Mitarbeit und freundliche Grüsse

Ihre Gemeindeverwaltung



## ÖFFNUNGSZEITEN WEIHNACHTEN UND NEUJAHR

Die Gemeindeverwaltung bleibt am  
Freitag, 23. Dezember 2022, 16.00 Uhr bis  
am Montag, 02. Januar 2023 geschlossen.

Ab Dienstag, 03. Januar 2023 sind wir  
gerne wieder für Sie da.  
Die Pikett-Tf bei Todesfällen: 079 306 62 14.

Gemeindeverwaltung Bottighofen







### Weihnachtliche Gedanken

Nun ging es wieder ganz schnell.... plötzlich ist Weihnachten! Und wie in jedem Jahr nimmt auch heute der oft selbst gemachte Weihnachtsstress, den der eine oder die andere wohl einfach braucht, wieder zu.

Und dennoch ist in diesem Jahr, wie auch schon vergangenes Jahr, alles etwas anders. Die immer wieder aufflammende Pandemie und ihre Begleiterscheinungen prägen zwar immer noch teilweise unser Leben, wurde aber abgelöst von den Protesten im Iran, dem unsäglichen Krieg in der Ukraine und der damit einhergehenden Energiekrise. Die Bewältigung der täglich anfallenden Herausforderungen wie das Flüchtlingswesen, Sozialwesen und hohe Energiepreise, um nur einige der vielen Aspekte zu nennen, benötigt viel Zeit und Ressourcen im Tagesgeschäft unserer Gemeinde. Nicht zu unterschätzen ist auch der Mehraufwand hervorgerufen durch das erhebliche Bevölkerungswachstum in den letzten drei Jahren.

Erfreulich im zu Ende gehende Jahr 2022 war, dass wir uns wieder regelmässig physisch treffen konnten. Für mich der Höhepunkt war das gelungene, zweitägige Dorffest, welches Dank der Mithilfe von Einwohnern, der politischen Vereinigungen, der vielen Vereine, dem Werkhof und der Verwaltung ein grosser Erfolg wurde. Auch die Präsentation Masterplan und der Info-Abend Energie waren überdurchschnittlich gut besucht. Die Rückmeldungen seitens der anwesenden Bevölkerung waren jeweils nur positiv. In diesem Zusammenhang boten die anschliessenden Apéros immer Gelegenheit zu angelegten und interessanten Gesprächen. Die nächste Möglichkeit dazu wird sich am Dreikönigsapéro am 6. Januar 2023 bieten.

Ich denke, dass wir die anstehenden Aufgaben im Jahr 2023 zusammen gut bewältigen können, wenn wir gemeinsam anpacken. Persönlich wünsche ich mir viele positive Begegnungen mit Ihnen allen, mit interessanten Gesprächen und konstruktiven Anregungen, welche die Gemeinde in der Zukunft weiterbringen werden.

Ihnen und Ihren Familien wünsche ich im Namen der Politischen Gemeinde Bottighofen und auch ganz persönlich ein besinnliches Weihnachtsfest, Gesundheit und ein Neues Jahr voller Zuversicht und gemeinsamer Momente.

Matthias Hofmann  
Gemeindepräsident

# BOTTIGHOFER NACHRICHTEN

---

## Öffnungszeiten

### Entsorgungsstelle über Weihnachten und Neujahr

Die Entsorgungsstelle ist während der Feiertage wie folgt geöffnet:

|            |              |                               |
|------------|--------------|-------------------------------|
| Freitag    | 23. Dezember | 08.00 – 11.30 / 14.00 – 18.00 |
| Samstag    | 24. Dezember | 08.00 – 11.30                 |
| Sonntag    | 25. Dezember | geschlossen                   |
| Montag     | 26. Dezember | <b>geschlossen</b>            |
| Dienstag   | 27. Dezember | 08.00 – 11.30                 |
| Mittwoch   | 28. Dezember | 08.00 – 11.30                 |
| Donnerstag | 29. Dezember | 08.00 – 11.30                 |
| Freitag    | 30. Dezember | 08.00 – 11.30                 |
| Samstag    | 31. Dezember | 08.00 – 11.30                 |
| Sonntag    | 01. Januar   | geschlossen                   |
| Montag     | 02. Januar   | <b>geschlossen</b>            |
| Dienstag   | 03. Januar   | 08.00 – 11.30 / 14.00 – 18.00 |

## Öffnungszeiten Kant. Ausweisstelle

Die kantonale Ausweisstelle (Passbüro Biometrie / Reisengewerbe / Preiskontrolle / Beglaubigungen) des Kantons Thurgau in Frauenfeld und Weinfelden bleibt vom **Freitag, 23. Dezember 2022, 17.00 Uhr, bis Dienstag, 3. Januar 2023, 08.00 Uhr**, geschlossen.

Apostillen und Beglaubigungen können **bis Freitag, 23. Dezember 2022, 16.30 Uhr**, eingeholt werden.

Für Notfälle im Bereich Ausweisschriften steht die Notpassstelle im Airside-Center des Flughafens Kloten, Terminal 2, Abflug, mittlere Ebene, Telefon Nr. 044 655 57 65, von 05.30 Uhr bis 21.30 Uhr, zur Verfügung.

# BOTTIGHOFER NACHRICHTEN

---

## **Beschlüsse des Gemeinderates**

Das Dach des Gemeindsaals ist undicht und muss dringend repariert werden. Der Auftrag für die Durchführung der Reparaturarbeiten wurde zum Preis von Fr. 20'532.45 inkl. MWSt. an die Firma Fritschi + Griesemer AG, Güttingen, vergeben.

## **Einbürgerungsverfahren**

Der Gemeinderat hat das Einbürgerungsverfahren der übergeordneten Gesetzgebung angepasst. Künftig werden Einbürgerungsgesuche im Vorfeld zur Gemeindeversammlung wie folgt abgehandelt:

- Die Gemeinde publiziert traktandierte Einbürgerungsgesuche mindestens 40 Tage vor der Gemeindeversammlung in den Bottighofer Nachrichten und auf der Website der Gemeinde mit dem Hinweis, dass zu begründende Anträge zur Ablehnung von Einbürgerungsgesuchen schriftlich innert 14 Tagen von stimmberechtigten Personen beim Präsidenten der Einbürgerungskommission einzureichen sind.
- Wird ein solcher Antrag gestellt, wird dem Gesuchsteller der Antrag zugestellt und eine Frist von 10 Tagen eingeräumt (rechtliches Gehör), sich zu Händen der Gemeindeversammlung schriftlich zum Negativantrag zu äussern. In diesem Fall wird das Geschäft an der Gemeindeversammlung ordentlich abgehandelt, Antrag und Stellungnahme werden den Stimmbürgern an der Gemeindeversammlung zur Kenntnis gebracht. Sofern eine Mehrheit (geheime Abstimmung) das Einbürgerungsgesuch ablehnt, gilt die Begründung des Negativantrages (sofern dieser nicht Persönlichkeitsrechte des Einzubürgernden verletzt).
- Wird seitens der Stimmbürger während der 14-tägigen Frist kein Negativantrag gestellt, wird an der Gemeindeversammlung über das traktandierte Geschäft nur noch informiert und im Protokoll festgehalten, dass die Einbürgerung angenommen ist.

## **Schutzraumkontrollen**

Schutzräume dienen bei Katastrophen und Notlagen sowie im Falle eines bewaffneten Konfliktes dem Schutz der Bevölkerung. Mehr als ein Drittel der Schutzräume im Kanton Thurgau wurde vor über 30 Jahren erstellt. Deshalb steht heute die Werterhaltung im Vordergrund. Das Ziel der Werterhaltung ist die Sicherstellung der Betriebsbereitschaft der Schutzräume. Dazu müssen diese periodisch kontrolliert werden. Das Bundesamt für Bevölkerungsschutz hat im Jahr 2013 eine neue Weisung über die Durchführung der Periodischen

# BOTTIGHOFER NACHRICHTEN

---

Schutzraumkontrolle (PSK) erlassen. Diese schreibt vor, dass sämtliche Schutzräume innerhalb von 10 Jahren überprüft werden müssen. Im Kanton Thurgau werden diese Kontrollen seither durch professionelle Firmen durchgeführt.

Die Gemeinde Bottighofen hat den Auftrag zur Durchführung der Schutzraumkontrollen an die Firma Mengeu AG in Elgg vergeben. Diese Firma wird im Verlauf des Frühjahrs 2023 mit den Schutzraumbesitzern Kontakt für einen Kontrolltermin aufnehmen. Für die Kontrolle ist es notwendig, dass die Schutzraumabschlüsse (Panzerdeckel und Panzertüre) geschlossen werden können und das Ventilationsgerät frei zugänglich ist. Bei Schutzräumen ab Baujahr 1984 ist das Schutzrauminventar ebenfalls bereitzuhalten. Gestützt auf Art. 81 des Bevölkerungs-, und Zivilschutzgesetzes des Bundes sind die Vorarbeiten durchzuführen und den Kontrolleuren der Firma Mengeu ist der Zutritt zu gewähren.

Auf der Website des Amtes für Bevölkerungsschutz und Armee des Kantons Thurgau ([www.aba.tg.ch](http://www.aba.tg.ch)) sind unter der Rubrik «Schutzbauten» viele Hinweise für Eigentümer von Liegenschaften mit Schutzräumen aufgeschaltet. Mit dem unten angeführten QR-Code kann zudem ein Video abgerufen werden, welches eine Anleitung für den Schutzraumunterhalt enthält.

Anleitung auf Youtube:





# BOTTIGHOFER NACHRICHTEN

---

## Jungbürgerfeier vom 18. November 2022

Schon zum zweiten Mal führten die Gemeinden Lengwil und Bottighofen die Jungbürgerfeier gemeinsam durch. Erfreulicherweise durften wir dieses Jahr mehr als 20 Jungbürgerinnen und Jungbürger begrüßen.

Zu diesem einmaligen Anlass gehört natürlich auch ein besonderes Programm.

So wurden wir am Freitagnachmittag mit einem Car bei der Gemeindeverwaltung abgeholt, welcher uns zum Flughafen Zürich brachte. Nach einem kurzen Aufenthalt auf der Besucherterrasse stärkten wir uns bei einem Apéro auf der «Starbucks Terrasse» im Flughafengebäude, bevor wir uns um 18.00 Uhr zur aussergewöhnlichen «Airport by Night» Tour aufmachten. Auf dieser zweistündigen kommentierten Rundfahrt mit zahlreichen Zwischenstopps genossen wir das unverwechselbare Lichtermeer an den Start- und Landebahnen und die einzigartige abendliche Faszination des Flughafens Zürich, welche hervorragende Foto-Sujets hergaben.

Im Anschluss assen wir in einem Restaurant zu Abend und machten uns danach wieder auf den Heimweg.

*Tanja Hauter, Gemeinderätin Ressort Kultur und Freizeit*

BOTTIGHOFEN



attraktiv mit hoher Lebensqualität

**Wir laden die Dorfbevölkerung ein, mit uns am  
Freitag, 6. Januar 2023, 19.00 Uhr,  
das Dreikönigsfest zu feiern.**

Dazu laden wir zu einem Apéro im Dorfzentrum ein, um mit Ihnen auf das neue Jahr anzustossen. Selbstverständlich wird der traditionelle Dreikönigskuchen nicht fehlen.

Der Gemeinderat freut sich auf eine rege Beteiligung.

## Entsorgungsstelle im Werkhof



Bitte beachten Sie, dass ab dem 1. Januar 2023 folgende Anpassung in Kraft tritt:



### Sonderabfälle/ Gifte

Keine Annahme in der Entsorgungsstelle im Werkhof Bottighofen → Entsorgung im RAZ Kreuzlingen

Leider können wir die Entsorgung der Sonderabfälle/ Gifte in der Entsorgungsstelle Bottighofen nicht mehr anbieten. Die Vorschriften zum Transport zum Entsorgungsdienstleister dieser Stoffe, verunmöglichen eine Weiterführung der Annahme.

Vielen Dank für Ihr Verständnis und freundliche Grüsse  
Ihre Gemeindeverwaltung



## INFORMATIONEN AUS DEM SCHULBETRIEB

### Jahresplan 2022/23 – Januar

24.12.2022 – 08.01.2023 Weihnachtsferien

Di, 17.01.2023 Informationsabend für Eltern neueintretender Kindergartenkinder

28.01.2023 – 05.02.2023 Sportferien

### Rückblick auf den Laternenumzug



Mit Papier und bunten Farben hab' ich heut etwas gemacht:  
Es leuchtet zart darin die Kerze, ihr warmes Licht erhellt die Nacht.  
Laterne, kleine Laterne, du zeigst mir den Weg voraus.  
So fürcht ich mich nicht im Dunkeln, spazier ich aus dem Haus.

# BOTTIGHOFER NACHRICHTEN

---

Unter besten Bedingungen fand am 15. November der traditionelle Laternenumzug statt. Die sechs Primarschulklassen des Zyklus 1 präsentierten vor dem Dorfzentrum stolz ihre gebastelten Laternen und geschnitzten Räbeliechtli. Am Eröffnungskonzert, begleitet durch die Blockflötenschülerinnen und Schüler der beiden Lehrerinnen C. Müller und A. Graupner, sangen die Kinder mit Hingabe die einstudierten Lieder.

Wer Bottighofen ausschliesslich von den stark befahrenen Verkehrsachsen her kennt, mag beim anschliessenden Umzug gestaunt haben: Auf verschlungenen Gässchen und Wegen führten die Kinder die grosse Gruppe Interessierter durchs Oberdorf. Offensichtlich planten umsichtige Bürger vor Jahrzehnten sichere Schulwege, wovon die Schuljugend auch heute noch profitiert. Zwei weitere Klassen zogen durch die Strassen nördlich der Hauptstrasse und trugen ihr Licht zum Müliggässli und zur Seestrasse.

In der Zwischenzeit bereiteten Schulpflege, Hauswart, Schulleitung und Schulbehörde für die hungrige Schar einen wärmenden Imbiss vor. Mit sichtlichem Appetit stärkten sich die Kinder mit Hot-Dog und Punsch. Während die mutigsten Kinder durch die Nacht huschten, nutzten die Eltern die Gelegenheit auf dem geschützten Sportplatz für Gespräche.

Monika Haus, Kindergärtnerin

## Infos aus der Schulbehörde

Am Donnerstag, 08.12.2022, fand die Budgetversammlung der Primarschule Bottighofen statt. Neben dem Budget 2023 und dem Antrag zum gleichbleibenden Steuerfuss, war unter Traktandum 3 der Antrag für den Kredit von CHF 300'000 zum Projektwettbewerb «Neubau Kindergarten und Hort» aufgeführt. Gleich zu Beginn stellte die Primarschulbehörde den Antrag, das Traktandum 3 zurückzustellen und dieses stattdessen an der Rechnungsversammlung vom 16. Mai 2023 zu behandeln. Der Antrag wurde von den Stimmbürgerinnen und Stimmbürgern angenommen. Später erklärte die Primarschulbehörde, dass nach der Informationsveranstaltung am 16. November 2022 viele Rückmeldungen zum Bau, insbesondere zum Standort und den Kosten eingegangen sind. Eine Arbeitsgruppe «Echoraum» wird bis Mitte Januar die Anregungen und Ideen aufnehmen, behandeln, und schlussendlich daraus eine Empfehlung an die Schulbehörde ableiten. Die Arbeitsgruppe «Echoraum» ist breit mit Vertretern der Bottighofer Bevölkerung aufgestellt.



# BOTTIGHOFER NACHRICHTEN

---

## Ergebnisse der Rechnungsversammlung vom 08. Dezember 2022

- Das Protokoll der Budgetversammlung vom 09. Juni 2022 wird einstimmig angenommen.
- Das Budget 2023 basierend auf einem Steuerfuss von 36 Prozent mit einem Aufwandsüberschuss von CHF 29'700 wird ebenfalls mit 100 Ja-Stimmen angenommen (1 Enthaltung).
- Der Steuerfuss für das Jahr 2023 wird bei 36 Prozent belassen (einstimmig angenommen).

## Zeitplan bezüglich Neubau Hort und Kindergarten

- Bis 23. Dezember 2022: Bildung Arbeitsgruppe (Echoraum)
- Bis 13. Januar 2023: Rückmeldungen aus der Bevölkerung
- Bis 17. März 2023: Empfehlung Arbeitsgruppe an Schulbehörde
- Bis 14. April 2023: Entscheidungsfindung Schulbehörde
- 16. Mai 2023: Antrag Projektkredit an Rechnungsversammlung

Der Termin zur Informationsveranstaltung vorab der Abstimmung wird frühzeitig bekannt gegeben.

Ihre Anliegen und Ideen bezüglich des Neubaus können Sie der Arbeitsgruppe «Echoraum» bis zum 13. Januar 2023 bekannt geben:

Dario My, Schulpräsident

E-Mail: [dario.my@schulebottighofen.ch](mailto:dario.my@schulebottighofen.ch)

Postweg: Schulstrasse 3, 8598 Bottighofen

Weitere Informationen und aktuelle Beiträge zum Thema «Neubau Kindergarten und Hort» finden Sie auf der Website: [www.schulebottighofen.ch](http://www.schulebottighofen.ch).

# BOTTIGHOFER NACHRICHTEN

---

## Schällenbeni's Silvesterlauf am 31. Dezember 2022

Liebe Kinder, liebe Eltern

Gerne lädt das Organisationskomitee des Schällenbeni's alle herzlich zum traditionellen Silvesterlauf ein. Auch dieses Jahr treffen wir uns am 31. Dezember 22 um 05.00 Uhr bei der Turnhalle, verteilen die Glocken und starten anschliessend zum Dorfrundgang. Unterwegs gibt es einen Punschhalt an der Klosterhofstrasse. Um ca. 07.00 Uhr kehren wir zurück ins Dorfzentrum, wo zum Abschluss ein durch die Primarschulgemeinde offerierter Imbiss auf alle Kinder / Eltern und Helfer wartet.

Natürlich gefällt es den Kindern ganz besonders, wenn sie in den Briefkästen kleine Süssigkeiten finden, welche sie sammeln und im Dorfzentrum unter sich aufteilen können.

Damit wir am Silvestermorgen unsere Dorfbewohner mit einem schönen Glockengeläute wecken können, sind wir auf möglichst viele Glöcknerinnen und Glöckner angewiesen. Mach also mit, Erwachsene und Kinder ihr seid alle herzlich willkommen! Die jüngeren Kinder werden bitte von ihren Eltern oder Angehörigen begleitet.

Das Team um Andreas Rösch freut sich auf einen schönen, klangvollen Abschied des Jahres 2022 und auf rege Beteiligung.

# BOTTIGHOFER NACHRICHTEN

---

## Fachfrau Betreuung



Im Sommer 2018 wurde in Bottighofen der Kinderhort für Kinder ab Kindergarten bis zur sechsten Klasse eröffnet. Der Hort ist von 6.30 bis 8.15 Uhr und von 11.45 bis 18.00 Uhr geöffnet. Während den Schulferien bieten wir ein Ferienangebot an. Der Hort ist das ganze Jahr geöffnet ausser während zwei Wochen im Sommer und zwischen Weihnachten/Neujahr. Wir bieten ein abwechslungsreiches sowie altersgerechtes Angebot für Kindergartenkinder bis zum Eintritt in die Oberstufe. Die individuelle, Kind-bezogene Pädagogik liegt und sehr am Herzen.

Per **sofort** oder nach Vereinbarung suchen wir für  
Montag – Freitag, 11.30 – 18.00 Uhr  
eine herzliche und selbständige

### **Fachfrau Betreuung 60 - 80% (w/m)**

#### **Ihre Aufgaben:**

- Unterstützung bei der Betreuung der Kinder
- Mithilfe beim Mittagstisch
- Gestaltung des Tagesablaufes
- Unterstützung beim Ferienprogramm während den Schulferienwochen (Arbeitszeit 08.30 – 18.00 Uhr)

#### **Was Sie für diese Stelle mitbringen:**

- Abgeschlossene Ausbildung als Fachfrau Betreuung EFZ oder ein gleichwertiges, in der Schweiz anerkanntes Ausweispapier zwingend erforderlich
- Freude am Umgang mit Kindern
- Verantwortungsvolles Denken und Handeln

#### **Wir bieten:**

- Interessantes und abwechslungsreiches Arbeitsumfeld
- Ein positives Arbeitsklima mit einem engagierten und motivierten Team

# BOTTIGHOFER NACHRICHTEN

---

Haben wir Ihr Interesse geweckt? Somit freuen wir uns auf Ihre vollständigen Bewerbungsunterlagen.

## **Kinderkrippe Calimero**

Rickstrasse 10  
8274 Tägerwilen

Tel. 071 669 17 78  
Claudia Spinatsch

sekretariat@kinderkrippe-calimero.ch  
www.kinderkrippe-calimero.ch



## **Auf die Plätzchen, fertig, los...!**

Für die kommende Weihnachtszeit haben wir für euch noch eine tolle und kinderleichte Rezeptidee.

500 g Weizenmehl  
250 g Zucker  
250 g Butter  
1 Päckchen Vanillezucker  
2 Eier  
½ Päckchen Backpulver



Alles zu einem geschmeidigen Teig zusammenkneten und für eine halbe Stunde in den Kühlschrank legen.

Teig aus dem Kühlschrank nehmen, nochmals gut durchkneten und mit einem Wallholz ausrollen. Den Backofen auf 175°C vorheizen.

Reisst der Teig beim Ausrollen? Etwas Mehl hinzufügen.  
Klappt gar nix? Teig nochmals kühl stellen.



# BOTTIGHOFER NACHRICHTEN

---

Der ausgewallte Teig nun mit den Formen ausstechen und auf ein mit Backpapier belegtes Blech legen.

Danach für 10 Minuten bei 175°C in der Ofenmitte backen.

Für ganz backfreudige Kinder dürfen die fertiggebackenen Kekse natürlich beliebig verziert werden. Damit es hält, einfach die Kekse zuvor mit flüssiger Schokolade oder etwas Zuckerguss bestreichen.

## -> Lieber ohne Zucker und Ei?

Dann haben wir hier eine interessante Alternative:

[https://www.breirezept.de/rezept\\_weihnachtskekse\\_ohne\\_zucker.pdf](https://www.breirezept.de/rezept_weihnachtskekse_ohne_zucker.pdf)



**... Und für jene die noch gerne zum Backen singen, hier noch unser beliebtes Weihnachts-Kinderlied:**

### **«In der Weihnachtsbäckerei» (gekürzte Fassung)**

In der Weihnachtsbäckerei  
Gibt es manche Leckerei  
Zwischen Mehl und Milch  
Macht so mancher Knilch  
Eine riesengrosse Kleckerei  
In der Weihnachtsbäckerei  
In der Weihnachtsbäckerei

# BOTTIGHOFER NACHRICHTEN

---

Wo ist das Rezept geblieben  
Von den Plätzchen, die wir lieben?  
Wer hat das Rezept Verschleppt?  
Na, dann müssen wir es packen  
Einfach frei nach Schnauze backen  
Schmeisst den Ofen an  
(oh ja!) Und ran!  
In der Weihnachtsbäckerei  
Gibt es manche Leckerei Zwischen  
Mehl und Milch  
Macht so mancher Knilch  
Eine riesengrosse Kleckerei  
In der Weihnachtsbäckerei  
In der Weihnachtsbäckerei

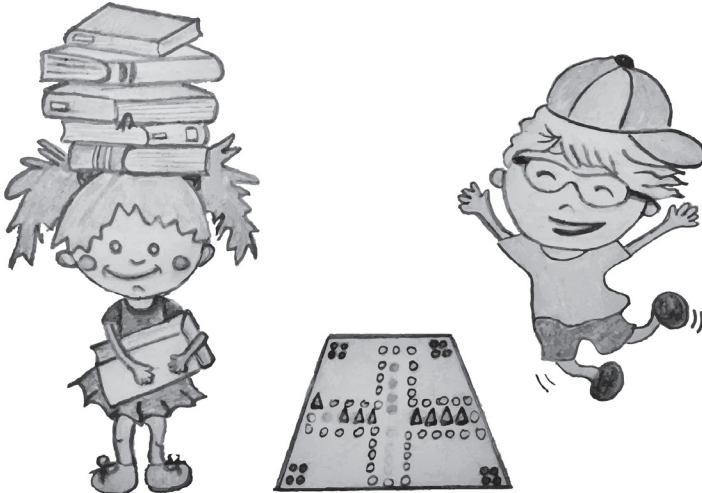


Ihr kennt die Melodie nicht:

[https://www.youtube.com/watch?v=VJdC3Z\\_Oy1c](https://www.youtube.com/watch?v=VJdC3Z_Oy1c)

**So, nun wünschen wir euch allen gemütliche und besinnliche  
Weihnachtstage.**

# BOTTIGHOFER NACHRICHTEN



## BBB - BILDERBUCHBIBLIOTHEK BOTTIGHOFEN

**Lust auf etwas Neues?  
Lust auf Lesen, Hören, Spielen...?**

**Unsere Bibliothek bietet eine kostenlose  
Ausleihe von zahlreichen**

- Büchern
- Spielen
- CDs und Tonies!

**Freitags (ausserhalb der Schulferien)  
15.00-16.00 Uhr im Gebäude der Primarschule  
Bottighofen.**

**Kommt einfach vorbei. Wir freuen uns auf  
Euren Besuch!**

# BOTTIGHOFER NACHRICHTEN

---

## DIE STERNSINGER SIND UNTERWEGS



**Sonntag 8. Januar** Aussenden der Sternsinger, 10.30Uhr, Kirche Güttingen

**Die Sternsinger werden im neuen Jahr, jeweils ab 17 Uhr im Dorf unterwegs sein.**

- . Dienstag 10. Januar in BOTTIGHOFEN
- . Mittwoch 11. Januar in ALTNAU
- . Donnerstag 12. Januar in ILLIGHAUSEN
- . Donnerstag 12. Januar in GÜTTINGEN

Sternsinger Aktionsmotto 2023: «Kinder stärken, Kinder schützen – in Indonesien und weltweit.» Mit dem Erlös wird diese Aktion unterstützt.

Wer einen Besuch mit Haussegen wünscht, kann sich bis am 08.01.2023 melden bei: für Altnau, Güttingen und Bottighofen:

Manuela Baumann 079 402 13 40 oder manuela.baumann@kath.ch

Illighausen: Christian Berges unter der Nummer 079 211 45 31



Kath.Pastoralraum Region Altnau

# BOTTIGHOFER NACHRICHTEN

Seniorenessen vom 10. November 2022



Nach zweijähriger Zwangspause aufgrund der Coronapandemie lud der gemeinnützige Frauenverein Bottighofen zusammen mit der Gemeinde sowie der Raiffeisenbank Regio Altnau zum traditionellen Mittagessen ein. Um 11.30 Uhr war der Saal im Gemeindezentrum in Bottighofen bereits fast voll und die Anwesenden konnten sich in einer gemütlichen Runde gesellig unterhalten.

Die Präsidentin des gemeinnützigen Frauenvereines Bottighofen, Conny Mästinger, begrüßte die 154 Anwesenden und freute sich über das zahlreiche Erscheinen.

Speziell begrüßte sie auch die geladenen Gäste: unsere Gemeinderätin Marion Sontheim, von der Raiffeisenbank Regio Altnau Herr Daniel Geiser, Herr Hans Ernst sowie Herr Robert Vögeli.



# BOTTIGHOFER NACHRICHTEN

---

Bevor jedoch mit dem ersten Gang gestartet werden konnte, wurden alle Helferinnen, die an diesem Mittag im Hinter- wie auch im Vordergrund tätig waren, von der Präsidentin Conny Mästinger recht herzlich verdankt für ihr Engagement und ihren Fleiss. Dies wurde mit einem riesigen Applaus zusätzlich belohnt.

Nach der Ansprache konnte die Vorspeise mit einer Kürbissuppe serviert werden. Die Anwesenden genossen die Vorspeise und im Hintergrund wurde bereits mit der Zubereitung des Hauptganges begonnen.

Zügig wurde der Hauptgang «Ghackets und Hörnli mit Apfelmues und Riibchäs» den geladenen Gästen serviert.

Bevor das Dessert serviert wurde, hielt Hans Ernst, Privatkundenberater sowie Leiter Geschäftsstelle Bottighofen, ein Kurzreferat zum Thema «Das neue Erbrecht». Anschliessend wurde das feine Dessert serviert.

Der Vorstand des gemeinnützigen Frauenvereins möchte sich an dieser Stelle für die jährliche finanzielle Unterstützung bei der Gemeinde Bottighofen sowie der Raiffeisenbank Regio Altnau herzlich bedanken.

Zudem möchte sich der Vorstand bei Patrizia Schmidmeister für das sehr feine Dessert bedanken.

Gemeinnütziger Frauenverein Bottighofen  
Der Vorstand

## Kompetenzzentrum Soziale Dienste See

Das Kompetenzzentrum Soziale Dienste See (KSDS) ist zuständig für die persönliche und wirtschaftliche Hilfe für folgende Mitgliedergemeinden:

- Berlingen
- Bottighofen
- Güttingen
- Kesswil
- Langrickenbach
- Münsterlingen
- Ermatingen (ab 01.01.2023)
- Lengwil (ab 01.01.2023)

Das KSDS betreut für die Mitgliedergemeinden nachfolgende Aufgabengebiete:

- Sozialhilfe
- Alimentenbevorschussung und -Inkasso
- Asylwesen
- Krankenkassen Casemanagement

Kontakte (Achtung neue Adresse ab 28.11.2022)

Kompetenzzentrum Soziale Dienste See (KSDS)  
Spitalweg 2  
8596 Münsterlingen

Leitung: Astrid Strohmeier  
Telefon 071 686 85 64  
astrid.strohmeier@ksds.ch

Stellvertretung: Nadine Mensch  
Telefon 071 686 85 61  
nadine.mensch@ksds.ch

# BOTTIGHOFER NACHRICHTEN

---

Sachbearbeitung: Cristina Dünner

Telefon 071 686 85 62

crisrina.duenner@ksds.ch

Sachbearbeitung: Michèle Sproll

Telefon 071 686 85 63

michele.sproll@ksds.ch

Sekretariat: Jrene Lenzinger

Telefon 071 686 85 60

jrene.lenzinger@ksds.ch

## Termine: nach Vereinbarung

### Öffnungszeiten

Montag – Mittwoch: 08.30 Uhr bis 11.30 Uhr

13.30 Uhr bis 17.00 Uhr

Donnerstag: Vormittag geschlossen

13.30 Uhr – 17.00 Uhr

Freitag: 08.30 Uhr bis 11.30 Uhr

Nachmittag geschlossen

## Daten Seniorenmittagstisch:

31.01.2023 Cafè Bergli

Tel. 071 350 60 00

Marianne König und Lisbeth Manser

Tel. 071 688 41 88 + 071 688 52 30

28.02.2023 Rest. Piccolo Mondo

Tel. 071 688 23 60

Habu Burkard und Lisbeth Manser

Tel. 071 688 32 62 + 071 688 52 30

28.03.2023 Rest. Bären

Tel. 071 688 81 26

Marianne und Lisbeth Manser

Tel. 071 688 41 88 + 071 688 52 30



# BOTTIGHOFER NACHRICHTEN

---

25.04.2023 Rest. Silo 5  
Tel. 071 680 05 55

Habu Burkhard + Lisbeth Manser  
Tel. 071 688 32 62 + 071 688 52 30

30.05.2023 Rest. Schlössli  
Tel. 071 688 90 92

Marianne König und Lisbeth Manser  
Tel. 071 688 41 88 + 071 688 52 30

27.06.2023 Cafi Bergli  
Tel. 071 350 60 00

Habu Burkhard + Lisbeth Manser  
Tel. 071 688 32 62 + 071 688 52 30

25.07.2023 Rest. Piccolo Mondo  
071 688 23 60

Marianne König + Lisbeth Manser  
Tel. 071 688 41 88 + 071 688 52 30

29.08.2023 Rest. Schlössli  
Tel. 071 688 90 92

Habu Burkhard + Lisbeth Manser  
Tel. 071 688 32 62 + 071 688 52 30

26.09.2023 Rest. Silo 5  
Tel. 071 680 05 55

Marianne König + Lisbeth Manser  
Tel. 071 688 41 88 + 071 688 52 30

31.10.2023 Rest. Bären  
071 688 81 26

Marianne König + Habu Burkhard  
Tel. 071 688 41 88 + 071 688 32 62

28.11.2023 Cafi Bergli  
Tel. 071 350 60 00

Marianne König + Habu Burkhard  
Tel. 071 688 41 88 + 071 688 32 62

30.01.2024 Rest. Piccolo Mondo  
071 688 23 60

Marianne König + Habu Burkhard  
Tel. 071 688 41 88 + 071 688 32 62

27.02.2024 Rest. Bären  
Tel. 071 688 81 26

Habu Burkard + Lisbeth Manser  
Tel. 071 688 32 62 + 071 688 52 30

# BOTTIGHOFER NACHRICHTEN

## Männerriegler triumphiert beim Jassen



16 Jasserinnen und Jasser trafen sich am 25. November im Liebburgtobel bei der Schützenhaus-Wirtin Brigitte Scheidegger zum alljährlichen Jassturnier. Zu aller erst war ein Nachtessen angesagt, welches aus Aelplermakronen mit Schinkenbraten und Apfelmus bestand. Punkt 19.30 Uhr begrüßte Habu als Spielleiter die TeilnehmerInnen und führte die erste Auslosung durch, damit jeder wusste, mit wem und gegen wen er die ersten 12 Partien austragen konnte. Danach folgte das gleiche Prozedere nochmals dreimal. Gespielt wurde mit Trumpf, Obenabe und Undenufe. Alles zählte einfach und es gab keine Stöck- und Weispunkte.

Nach guten zwei Stunden waren alle Partien abgeschlossen. Die einen spielten noch weiter, die anderen diskutierten über die Partien und der Rest pflegte einfach das gemütliche Beisammensein. Nach einer halben Stunde war das Auszählen erledigt und Habu konnte zum Rangverlesen schreiten. Er erklärte noch, dass die Einsätze unter die ersten Acht verteilt werde. Der erste Rang brachte Fr. 60.–, Rang zwei Fr. 50.– und Rang drei erhielt Fr. 40.– usw.

*(habu)*

### Rangliste:

|                |      |      |      |      |      |        |
|----------------|------|------|------|------|------|--------|
| 1. Hans Ernst  | 925  | 940  | 1078 | 1068 | 4011 | Punkte |
| 2. Urs Martin  | 1038 | 1028 | 892  | 995  | 3953 |        |
| 3. Erwin Imhof | 944  | 998  | 1078 | 889  | 3909 |        |

# BOTTIGHOFER NACHRICHTEN

---

|                       |      |      |      |      |      |
|-----------------------|------|------|------|------|------|
| 4. Brigitte Schenk    | 980  | 921  | 865  | 1122 | 3888 |
| 5. Agnes Waser        | 904  | 944  | 904  | 1122 | 3874 |
| 6. Hans Tischhauser   | 925  | 963  | 1019 | 921  | 3828 |
| 7. Peter Hugentobler  | 980  | 1028 | 980  | 816  | 3804 |
| 8. Erika Höpli        | 940  | 998  | 865  | 995  | 3798 |
| 9. Marianne Beerli    | 944  | 886  | 992  | 963  | 3785 |
| 10. Rolf Tagliavini   | 1038 | 886  | 992  | 762  | 3778 |
| 11. Fritz Wirz        | 959  | 856  | 1019 | 921  | 3755 |
| 12. André Leuenberger | 904  | 963  | 904  | 963  | 3734 |
| 13. Bruno Löhner      | 959  | 940  | 806  | 889  | 3594 |
| 14. Peter Mühlethaler | 846  | 856  | 806  | 1068 | 3576 |
| 15. Carl Ruch         | 846  | 921  | 980  | 816  | 3563 |
| 16. Ursi Schenk       | 940  | 944  | 892  | 762  | 3538 |



## Freie Engagements Kurzzusammenstellung der aktuellen Gesuche

| Ich suche  | Region    |
|--|-----------|
| Ein Mitglied sucht tierliebe Personen, die am Morgen und am Abend zutrauliche Esel füttern möchten. Sporadische Esel fütterung ab 17. Dezember bis anfangs März. | Güttingen |

Möchten Sie mehr erfahren oder selbst eine Anfrage schalten? Kontaktieren Sie uns, wir geben Ihnen gerne Auskunft!

Herzliche Grüsse  
Ursula Giger/GL NBHS  
**Nachbarschaftshilfe See**  
Bahnhofstrasse 15  
8594 Güttingen

Telefon 077 524 76 89, täglich 8.30 bis 11.30 Uhr  
[www.nbhs.ch](http://www.nbhs.ch)  
[info@nbhs.ch](mailto:info@nbhs.ch)

**STV**  
BOTTIGHOFEN

## 2tes ERWACHSENEN JÄGERBALLTURNIER

in Bottighofen

→ MIXED ODER HERREN

BARBETRIEB MIT DJ IM  
ANSCHLUSS

**SAVE THE DATE**

**29. April 2023**

(Start Spielbetrieb ab ca. 16.00 Uhr,  
je nach Anzahl Anmeldungen)

Anmeldungen an: [jaegerball.stvbottighofen@bluewin.ch](mailto:jaegerball.stvbottighofen@bluewin.ch)

[www.stvbottighofen.ch](http://www.stvbottighofen.ch)





## Chunsch au in Turnverein Bottighofen?

(ab 3. Oberstufe, Fraue und Manne)

Action, Fun und polysportiv

**Training immer am: Freitag, 20.00 - 22.00**

(und aschlüssend optional än Firobigdrink)



## Chunsch au id Maitliriege oder Jugiriege Bottighofen?

(ab 1. Klasse)

Spass, Action und polysportiv



### Training:

Maitliriege 1.-4. Klasse: Montag, 17.30 - 18.45

Maitliriege 5.-9. Klasse: Montag, 18.45 - 20.00

Jugiriege 1.-9. Klasse: Freitag, 18.30 - 20.00

### Trau dich!

Weitere Infos unter:  
[www.stvbottighofen.ch](http://www.stvbottighofen.ch)



## **Geschäftsleitung der Perspektive Thurgau wieder komplett Mütter- und Väterberatung und Suchtberatung unter neuer Führung**

---

**Weinfelden, 5. Dezember 2022 – Innerhalb eines Jahres gab es in der Geschäftsleitung der Perspektive Thurgau gleich zwei Wechsel. Seit September verantwortet Rahel Neuman Merlo den Fachbereich der Mütter- und Väterberatung, während Urs Horisberger bereits anfangs Jahr die Leitung der Suchtberatung übernommen hat.**

Die Perspektive Thurgau hat dieses Jahr zwei Vakanzen in der Geschäftsleitung neu besetzt. Nach dem Weggang von Dirk Rohweder, ehemaliger Leiter der Suchtberatung, hat im Sommer dieses Jahres auch Benedikt Fuhrmann, langjähriger Leiter der Mütter- und Väterberatung eine neue Herausforderung angenommen. Nun ist das Führungskollegium wieder vollständig.

### **Die Mütter- und Väterberatung ist gut aufgestellt**

Rahel Neuman Merlo hat im September die Leitung der Mütter- und Väterberatung übernommen. Für ihre neue Aufgabe kann sie auf ihren breiten Erfahrungsschatz als Führungsperson zurückgreifen. Unter anderem war die ausgebildete Hebamme mehrere Jahre Leiterin der Gebärabteilung eines Spitals. Für ihre neue Aufgabe hat sie sich einige Ziele gesetzt, jedoch braucht ihr Fachbereich keine grundsätzliche Neuausrichtung. Sie wird vielmehr Altbewährtes mit neuen, innovativen Ideen kombinieren.

«Mein Vorgänger hat die Mütter- und Väterberatung in den vergangenen Jahren kontinuierlich professionalisiert und die internen Abläufe gefestigt. Auf diesem soliden Fundament möchte ich meinen Fachbereich weiterentwickeln und das Angebot auch in Zukunft nach den Bedürfnissen der Thurgauer Bevölkerung ausrichten», erklärt Rahel Neuman Merlo.

# BOTTIGHOFER NACHRICHTEN

---

Die Mütter- und Väterberatung der Perspektive Thurgau wird in mehr als 70 Gemeinden flächendeckend im Kanton Thurgau angeboten. Sie richtet sich an Mütter, Väter und Bezugspersonen von Säuglingen und Kleinkindern bis zum 5. Geburtstag für persönliche Beratungen und die Stärkung der Eltern- und Erziehungskompetenz. Die Beratungen sind für Einwohner und Einwohnerinnen des Kantons Thurgau kostenlos. Die neue Terminbuchungsplattform bietet die Möglichkeit, rasch und unkompliziert einen Beratungstermin zu buchen.

«Wir kontaktieren alle Eltern mit einem Neugeborenem. So können wir unser Angebot bekanntmachen und im Bedarfsfall wissen die Eltern, an wen sie sich wenden können. Wir bieten auch Hausbesuche an und zudem sind auf unseren Fachstellen Beratungen ohne Voranmeldung möglich. Wir möchten es den Eltern so einfach wie möglich machen, damit sie unser Angebot auch nutzen», betont Rahel Neuman Merlo.

## **Vernetzungsarbeit ist in der Suchtberatung wesentlich**

Ganz andere Herausforderungen hat die Suchtberatung der Perspektive Thurgau. Urs Horisberger, seit anfangs Jahr neuer Leiter des Fachbereichs, weiss, dass es für Menschen mit einer Suchtthematik oft grosse Überwindung braucht, um sich von einer Fachperson helfen zu lassen, da das Thema schamhaftet ist. Dieses Stigma gilt es zu durchbrechen. Als Sozialarbeiter mit umfangreicher Erfahrung in direkter Klientenarbeit ist er überzeugt, dass es für Suchtbetroffene besonders wichtig ist, die Zugangswege zur Suchtberatung einfach und niederschwellig zu gestalten.

«Das erste Jahr als neuer Bereichsleiter der Suchtberatung hat mir gezeigt, dass unser Beratungsangebot im Kanton Thurgau nach wie vor gefragt ist», sagt Urs Horisberger, «und ich erachte es als wesentliche Aufgabe, die relevanten Akteure im Kanton Thurgau zu vernetzen, damit die Zusammenarbeit zwischen den Institutionen im Sinne der Betroffenen optimiert werden kann».

# BOTTIGHOFER NACHRICHTEN

---

## **Breitgefächertes Angebot im Auftrag der Gemeinden und des Kantons**

Neben der Mütter- und Väterberatung und Suchtberatung bietet die Perspektive Thurgau auch Paar-, Familien- und Jugendberatung an. Felix Suter leitet den Fachbereich seit 2017. Doris Grauwiler leitet den Fachbereich Gesundheitsförderung und Prävention seit 2005 und setzt mit ihrem Team Projekte im Bereich Frühe Förderung, psychische Gesundheit, Sexualität, Ernährung und Bewegung sowie Risikoverhalten und Sucht um. Weiteres Mitglied der Geschäftsleitung ist Markus Diener, welcher seit 2021 den Bereich Finanzen und Dienste leitet. Im 2021 hat die Perspektive Thurgau über Beratungen, Projekte, Referate und Weiterbildungen kantonsweit fast 18'000 Menschen erreicht.

Markus van Grinsven, seit fast 20 Jahren Geschäftsleiter der Perspektive Thurgau, weiss, dass er auf ein starkes und zuverlässiges Team zählen kann. «Ich freue mich darauf, mit meinem GL-Kollegium die Organisation und unser bewährtes Angebot in den nächsten Jahren weiterzuentwickeln, damit unsere Klientel auch in Zukunft auf die hohe Qualität unserer Beratungen und Dienstleistungen zählen kann.», sagt der Geschäftsleiter.

Die Perspektive Thurgau arbeitet im Auftrag der Thurgauer Gemeinden und des Kantons. Als Gemeindezweckverband organisiert, ist sie für die Gemeinden und den Kanton die wichtigste Partnerin für Gesundheitsförderung und psychosoziale Beratung.

Die Angebote der Perspektive Thurgau stehen allen Einwohnerinnen und Einwohnern im Kanton Thurgau an sieben Fachstellen zur Verfügung: Arbon, Diessenhofen, Frauenfeld, Kreuzlingen, Münchwilen, Romanshorn, Weinfelden.

Mehr Informationen: [www.perspektive-tg.ch](http://www.perspektive-tg.ch)

### **Für Rückfragen**

Perspektive Thurgau

Markus van Grinsven, Geschäftsleiter

Schützenstrasse 15, 8570 Weinfelden

Tel. +41 (0)71 626 02 02

[m.vangrinsven@perspektive-tg.ch](mailto:m.vangrinsven@perspektive-tg.ch)

[www.perspektive-tg.ch](http://www.perspektive-tg.ch)



## Filiale 8280 Kreuzlingen Neue Öffnungszeiten

Liebe Kundin, lieber Kunde

Ab **Montag, 2. Januar 2023**, bedienen und beraten wir Sie zu den folgenden Zeiten:

|                    |                                    |
|--------------------|------------------------------------|
| Montag bis Freitag | 08.30–12.00 Uhr<br>13.30–18.30 Uhr |
| Samstag            | 08.00–12.00 Uhr<br>13.30–17.00 Uhr |

Wir freuen uns auf Ihren Besuch!

Post CH Netz AG

Ihr Filialteam Kreuzlingen

Die Schweizerische Post AG  
Contact Center  
Wankdorffallee 4  
3030 Bern

Telefon 0848 888 888  
post.ch

**DIE POST** 

# BOTTIGHOFER NACHRICHTEN

## Zirkel Bottighofen



### Industrielehrpfad Hauptwil – Bischofszell am 8.11.2022

In Hauptwil baute die Familie Gonzenbach, ursprünglich aus Bischofszell, im 17. Jahrhundert eine Industriesiedlung zur Tuchherstellung mit rund 40 Wohn- und Gewerbehäusern. Die Textilien wurden mit Bleichen und Färben veredelt. Der Bahnhof Hauptwil ist der Ausgangspunkt zum Industrielehrpfad. Zahlreiche Tafeln erklären die Geschichte und die Zusammenhänge. Viele Gebäude sind in Hauptwil erhalten geblieben. Der Industrielehrpfad führt anschliessend am Schloss Hauptwil vorbei nach Bischofszell, der Thur entlang und endet bei der Konservenfabrik.



Typische  
Langhaussiedlung in  
Hauptwil

### Unsere nächsten Veranstaltungen

|                                     |   |
|-------------------------------------|---|
| <b>Mittwoch</b><br>11.01. 14.00 Uhr | <b>Neujahrsapéro und Generalversammlung</b> in der<br>Hafenstube Bottighofen              |
| <b>Sonntag</b><br>15.01. 18.00 Uhr  | <b>Konzert: »Unter Verdacht«</b> im Konzil Konstanz<br>Gershwin, Copland, Schostakowitsch |
| <b>Dienstag</b><br>24.01. 13.35 Uhr | <b>Winterwanderung:</b> Schwaderloh – Bommer Wei-<br>her – Lengwiler Weiher               |

Die regelmässigen Aktivitäten der Woche sind:

- Ausschreiten am Dienstagmorgen von 8.45 bis 9.45 Uhr. Wir treffen uns auf dem Parkplatz bei der Turnhalle Bottighofen.
- Zirkelstamm am Dienstagmorgen um 10 Uhr im Café Bergli

Siehe auch Veranstaltungskalender unter [www.zirkel-bottighofen.ch](http://www.zirkel-bottighofen.ch)



GENOSSENSCHAFT  
ALTERSZENTRUM  
KREUZLINGEN

GENERATION FÜR GENERATION

## INFOVERANSTALTUNG MIT HAUSFÜHRUNG

Für zukünftige Bewohnende  
und Interessierte

Di 10. Januar 2023

14.00 bis 16.00 Uhr

Bärenstrasse 27 | Kreuzlingen

Möchten Sie herausfinden, welche Wohnform Ihnen am besten gefällt und wo Sie sich wohl fühlen? Machen Sie sich ein persönliches Bild.

Wir freuen uns, Sie mit Anmeldung bis 7. Januar 2023 zu begrüssen.

Genossenschaft Alterszentrum Kreuzlingen  
T+ 41 71 350 60 12 | [info@azk.ch](mailto:info@azk.ch) | [www.azk.ch](http://www.azk.ch)



Herzliche Einladung zum

## Lottonachmittag

Am 1. Mittwochnachmittag im Monat  
14.30 bis 16.00 Uhr | Kafi Bergli

4. Januar

1. Februar

1. März

5. April

3. Mai

7. Juni

5. Juli

2. August

6. September

4. Oktober

1. November

6. Dezember

Eine Anmeldung ist nicht notwendig. Die Teilnahme kostenlos.  
Wir freuen uns auf Sie.

Kafi Bergli, Mittlere Dorfstrasse 7 | 8598 Bottighofen | kafi-berglich | T +41 71 350 69 90

# BOTTIGHOFER NACHRICHTEN

## VERANSTALTUNGSKALENDER

| <b>Januar</b> |   |  |  |
|---------------|---|--|--|
| <b>DATUM</b>  | <b>ANLASS</b>   | <b>ORT</b>   | <b>VERANSTALTER</b>                          |
| 04.01.2023    | Kleinsperrgut-<br>sammlung                              | Bottighofen  | GR Beat Müller                               |
| 04.01.2023    | Lottonachmittag<br>14.30 – 16.00 Uhr                    | Kafi Bergli  | Kafi Bergli                                  |
| 05.01.2023    | Märchen-<br>Lesebibliothek<br>14.00 – 18.00 Uhr         | Meieboolweg 2<br>Anmeldung<br>Erwünscht<br>071 688 13 04 | Mutabor-<br>Märchenstiftung<br>Carola Schaad |
| 06.01.2023    | Dreikönigsapéro   | Dorfzentrum  | Gemeindebe-<br>hörde                         |
| 10.01.2023    | Stricktreff und<br>Spielnachmittag<br>14.00 – 16.00 Uhr | Bottighofen  | Museum                                       |
| 11.01.2023    | Offenes Museum<br>14.00 – 16.30 Uhr                     | Bottighofen  | Museum                                       |
| 11.01.2023    | Senioren-<br>Turngruppe<br>16.00 – 17.00 Uhr            | Turnhalle Bottig-<br>hofen                               | Angela Schätzle<br>078 822 70 73             |
| 12.01.2023    | Märchen-<br>Lesebibliothek<br>14.00 – 18.00 Uhr         | Meieboolweg 2<br>Anmeldung<br>Erwünscht<br>071 688 13 04 | Mutabor-<br>Märchenstiftung<br>Carola Schaad |
| 13.01.2023    | Bilderbuch-<br>bibliothek<br>15.00 – 16.00 Uhr          | Bibliothek Primar-<br>schule Bottighofen                 | Frauenverein                                 |
| 18.01.2023    | Offenes Museum<br>14.00 – 16.30 Uhr                     | Bottighofen  | Museum                                       |
| 18.01.2023    | Senioren-<br>Turngruppe<br>16.00 – 17.00 Uhr            | Turnhalle Bottig-<br>hofen                               | Angela Schätzle<br>078 822 70 73             |

# BOTTIGHOFER NACHRICHTEN

|            |   |  |  |
|------------|---|--|--|
| 19.01.2023 | Märchen-<br>Lesebibliothek<br>14.00 – 18.00 Uhr         | Meieboolweg 2<br>Anmeldung<br>Erwünscht<br>071 688 13 04 | Mutabor-<br>Märchenstiftung<br>Carola Schaad |
| 20.01.2023 | Bilderbuch-<br>bibliothek<br>15.00 – 16.00 Uhr          | Bibliothek Primar-<br>schule Bottighofen                 | Frauenverein                                 |
| 24.01.2023 | Stricktreff und<br>Spielnachmittag<br>14.00 – 16.00 Uhr | Bottighofen  | Museum                                       |
| 25.01.2023 | Offenes Museum<br>14.00 – 16.30 Uhr                     | Bottighofen  | Museum                                       |
| 25.01.2023 | Senioren-<br>Turngruppe<br>16.00 – 17.00 Uhr            | Turnhalle Bottig-<br>hofen                               | Angela Schätzle<br>078 822 70 73             |
| 26.01.2023 | Märchen-<br>Lesebibliothek<br>14.00 – 18.00 Uhr         | Meieboolweg 2<br>Anmeldung<br>Erwünscht<br>071 688 13 04 | Mutabor-<br>Märchenstiftung<br>Carola Schaad |
| 27.01.2023 | Bilderbuch-<br>bibliothek<br>15.00 – 16.00 Uhr          | Bibliothek Primar-<br>schule Bottighofen                 | Frauenverein                                 |

# BOTTIGHOFER NACHRICHTEN

---

## REDAKTION

NEU: Der **Redaktionsschluss** für die nächste Ausgabe der Bottighofer Nachrichten ist der **10. Januar 2023 um 12.00 Uhr**.

Berichte und Inserate senden Sie bitte an folgendes E-Mail:  
**bn@bottighofen.ch**. Besten Dank für Ihre Zusendungen.

Politische Gemeinde Bottighofen, Schulstrasse 4, 8598 Bottighofen

Tel. 058 346 80 00  
www.bottighofen.ch  
info@bottighofen.ch

### **Redaktion:**

Gemeindebehörde, Verwaltung, Schulbehörde, Vereine und Institutionen

### **Grund-Layout:**

Gemeinde Bottighofen

### **Druck:**

Trionfini, Satz Druck Verlag AG, Kaffeegasse 3, Altnau

# ÖFFNUNGSZEITEN

|           |                                      |
|-----------|--------------------------------------|
| <b>Mo</b> | 8.30 – 11.30 Uhr / 14.00 – 17.00 Uhr |
| <b>Di</b> | 8.30 – 11.30 Uhr / 14.00 – 17.00 Uhr |
| <b>Mi</b> | 8.30 – 11.30 Uhr / geschlossen       |
| <b>Do</b> | 8.30 – 11.30 Uhr / 14.00 – 18.00 Uhr |
| <b>Fr</b> | 8.30 – 11.30 Uhr / 14.00 – 16.00 Uhr |

Das Steueramt bleibt freitags geschlossen.

---

## DIREKTWAHLEN

Matthias Hofmann / Gemeindepräsident

**T 058 346 80 20 / matthias.hofmann@bottighofen.ch**

Pascal Lüthy / Gemeindeschreiber

**T 058 346 80 30 / pascal.luethy@bottighofen.ch**

Monika Mettler / Steueramt

**T 058 346 80 40 / steueramt@bottighofen.ch**

Ursi Brunner / Buchhaltung

**T 058 346 80 14 / ursula.brunner@bottighofen.ch**

Christina Bühler / Einwohnerdienste / Bestattungsamt

**T 058 346 80 10 / einwohnerkontrolle@bottighofen.ch**

Susanna Hafner / Einwohnerdienste / Bestattungsamt

**T 058 346 80 21 / susanna.hafner@bottighofen.ch**

Pascal Pfister / Bauverwaltung

**T 058 346 80 12 / pascal.pfister@bottighofen.ch**

Niklaus Gantenbein / Werkhof

**T 058 346 80 25 / werkhof@bottighofen.ch**

Zeljka Plancherel / Werke

**T 058 346 80 08 / zeljka.plancherel@bottighofen.ch**

Karin Harder / Bottighofer Nachrichten / Ordnungsbussen

**T 058 346 80 09 / karin.harder@bottighofen.ch**

Notfallnummern

**Bei Todesfällen Pikett-Tf: M 079 306 62 14**

**Bei Störungen Werke: T 058 346 80 25**