

BOTTIGHOFEN



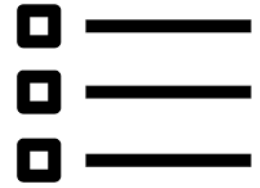
attraktiv mit hoher Lebensqualität

An aerial photograph of Bottighofen, a town in Switzerland. The foreground shows a marina filled with numerous sailboats docked at a pier. To the left, there are modern apartment buildings. The town extends into the background, surrounded by greenery and a river. A Swiss flag is visible on a boat in the lower right corner.

**BOTTIGHOFER
NACHRICHTEN**

BOTTIGHOFER NACHRICHTEN

INHALTSVERZEICHNIS



GEMEINDEBEHÖRDE	3 - 10
SCHULBEHÖRDE	11 - 14
SOZIALE INSTITUTIONEN	15 - 23
INFO VEREINE	24- 28
VERANSTALTUNGSKALENDER	29 + 30
REDAKTION	31
SCHALTERÖFFNUNGSZEITEN UND DIREKTWAHLEN	32

BOTTIGHOFER NACHRICHTEN

GEMEINDEBEHÖRDE



EINWOHNERSTATISTIK PER 31. Mai 2022

	Männlich	Weiblich	Total
Schweizer	838	842	1680
Ausländer	482	460	942
Total	1320	1302	2622



Jetzt kostenlos mitmachen:

Registrieren Sie sich jetzt unter www.crossiety.app und gestalten Sie das Gemeindeleben aktiv mit!

BOTTIGHOFER NACHRICHTEN

GEMEINDEBEHÖRDE

ZUM ABSCHIED

Liebe Bottighoferinnen und Bottighofer

Während vielen Jahren durfte ich in Ihrer schönen, prosperierenden Kommune als Gemeindegemeinschafter tätig sein. Es war eine wunderbare Zeit und ich durfte unzählige schöne Begegnungen mit Ihnen erleben. Der Abschied anlässlich der letzten Gemeindeversammlung hat mich tief berührt, spürte ich doch einmal mehr, dass ich auch von der Bevölkerung unterstützt und geschätzt wurde. An dieser Stelle möchte ich aber auch sämtlichen Gemeindebehördenmitglieder und –präsidenten seit meiner Anstellung für die stets fruchtbare und tolle Zusammenarbeit danken. Aber auch das Personal verdient ein grosses Merci für den grossartigen Teamgeist und das Miteinander, auf welches ich immer zählen durfte.



Ich wünsche Ihnen und der Politischen Gemeinde alles Gute für die Zukunft. Ich bin überzeugt, dass Ihnen weiterhin eine rosige Zukunft bevorsteht. Im Herzen werde ich immer mit Bottighofen verbunden bleiben, durfte ich doch viele neue Freundschaften hier schliessen.

Niklaus Bischof



BAUGESUCHE

<u>DATUM</u>	<u>BAUHERRSCHAFT</u>	<u>AUSFÜHRUNGORT</u>
23.05.2022	Hestler Sylvia Wärmepumpe mit Erdwärmesondenbohrung	Brandweg 1 Parz. 783

GEMEINDEBEHÖRDE

Am 9. Juni 2022 fand die 68. Gemeindeversammlung unter wenigstens kommunal normalen Bedingungen statt. 78 Interessierte (5.59% der Stimmberechtigten) kamen ins Dorfzentrum. Die Versammlung stand ganz im Zeichen der Rechnung 2021, von drei Einbürgerungsgesuchen und zwei Kreditanträgen. Gleichzeitig mussten zwei neu überarbeitete Reglemente vom Souverän abgesegnet werden. Die Rechnung 2021 hat der Politischen Gemeinde Bottighofen wiederum ein erfreuliches Resultat beschert. Allerdings ist ein Grossteil des Gewinns auf die Wertberichtigung von gemeindeeigenen Liegenschaften zurückzuführen. Nichts desto trotz waren die Steuereinnahmen etwas höher, die Ausgaben in der Sozialhilfe etwas niedriger und die Ausgaben der Gemeinde generell etwas tiefer als budgetiert. Die Rechnung wurde von Gemeinderat Raphael Lüscher detailliert präsentiert, von den Anwesenden einstimmig genehmigt und der resultierende Gewinn von CHF 1'283'183.- dem Eigenkapital zugefügt.

Das Einbürgerungsprozedere ging schnell vonstatten, allen Kandidaten wurde das Bürgerrecht von Bottighofen zuerkannt.

Die Kreditbegehren für die Sanierung und Aufwertung der Wigärtlistrasse und für den Ersatz der Trafostation Seestrasse wurden vom Souverän bewilligt. Der Kredit für die Wigärtlistrasse gab doch Anlass zu Diskussionen. Die Gemeindebehörde möchte im Rahmen der Sanierung der Werkleitungen und der Strasse auch den Strassenraum aufwerten. Leider gingen gegen die Auflage dieses Projekts diverse Einsprachen ein. In den letzten BN habe ich bereits geschrieben, dass ich und auch die Gemeindebehörde es als unsere Aufgabe sehen, eine ökologische Aufwertung unseres Dorfes voranzutreiben. Nachhaltigkeit in unserem Tun als Hinterlassenschaft für unsere Nachkommen!! Manchmal sollte man meiner Meinung nach persönliche Befindlichkeiten im Interesse des Ganzen zurückstellen. Der demokratische Prozess sieht das Mittel der Einsprache vor und wir haben uns daran zu halten, was wir selbstverständlich auch zeitnah tun werden.

Die vorgelegten neuen Reglemente (Gas und Abfall) wurden einstimmig verabschiedet. Weiter neue Reglemente werden folgen, sobald sie bereit sind.

Am 20.8. und 21.8. findet das angekündigte Dorffest statt. Die Planungen unter der Leitung von GR Raphael Lüscher sind bereits weit fortgeschritten- ich freue mich sehr auf diesen Dorfanlass, welcher Gross und Klein zusammenbringen soll.

BOTTIGHOFER NACHRICHTEN

Am 14.11.2022 wird ein Anlass zum Thema Haus und Energie im Dorfzentrum stattfinden. In der heutigen Zeit allgemein und aktuell sowieso ein Thema, welches viele Leute brennend interessieren dürfte. Vor allem deshalb, weil die Energiekosten generell, Strom und Gas/Öl speziell in den kommenden Jahren massiv steigen werden.

Nach insgesamt 16 Jahren als Gemeindeschreiber verlässt uns Niklaus Bischof per Ende Juli. Mit ihm verlieren wir eine Persönlichkeit auf der Verwaltung, welche menschlich die Verwaltung entscheidend mitgeprägt hat. Er hat den Arbeitsalltag zwar mit seiner Art aufgelockert, aber fachlich die täglichen Anforderungen dennoch immer korrekt gehandhabt. Wir verlieren Nick nur ungern, aber verstehen, dass er als Stadtschreiber einen nächsten Schritt machen wollte. Mit Pascal Lüthy aus Bottighofen haben wir einen neuen Gemeindeschreiber gefunden, welcher sehr gut zu uns passt. Seine Erfahrungen auf diesem Gebiet, seine Kenntnis von Bottighofen und seiner Einwohner werden uns von Nutzen sein. Ich freue mich auf diese Zusammenarbeit.

Am 1. August werden wir wieder eine Feier im Hafengelände abhalten, organisiert von den Löli-Tuutern und umrahmt vom SBO Kreuzlingen.

Ich möchte mich namens der Gemeindebehörde an dieser Stelle für das Vertrauen bedanken, welches uns das Stimmvolk immer wieder entgegenbringt.

Matthias Hofmann
Gemeindepräsident Bottighofen

Krankenkassenkontrollstelle



Prämienverbilligung 2022

Ende Februar wurden die IPV-Formulare 2022 an die Anspruchsberechtigten versandt.

Auf der Vorderseite bitten wir Sie, die Angaben zu kontrollieren und allenfalls eine Korrektur oder Ergänzung anzubringen. Auf der Rückseite finden Sie einige Fragen, welche Sie zu beantworten haben. Anschliessend muss der Antrag unterschrieben und ans uns retourniert werden. Sollten Sie **die Krankenkasse gewechselt haben**, bitten wir Sie, eine Kopie der aktuellen Police beizulegen.

Das Antragsformular kann unvollständig nicht bearbeitet werden und müsste an Sie zurückgesandt werden. Dies führt im Ablauf und schliesslich in der Auszahlung zu erheblichen zeitlichen Verzögerungen.

Bitte beachten Sie, dass aufgrund der Bestimmungen im Krankenversicherungsgesetz (KVG) alle Kantone die Prämienverbilligung ab 1. Januar 2014 direkt an die Krankenkassen auszahlen müssen.

Änderung ab dem Jahr 2020

Ab dem 1. Januar 2020 erhalten neu alle versicherten Kinder, deren Eltern eine maximale einfache satzbestimmende Steuer von 1600 Franken und kein steuerbares Vermögen ausweisen, eine einheitliche IPV in der Höhe von 80 Prozent der kantonalen Durchschnittsprämie. Zudem wird für Personen, die ein steuerbares Vermögen ausweisen, keine IPV mehr entrichtet.

Dürfen wir Sie bitten, die Formulare möglichst zeitnah zu retournieren, spätestens bis 15.12.2022.

Wir danken Ihnen im Voraus für Ihre Bemühungen. Bei Fragen wenden Sie sich an die Krankenkassenkontrollstelle: 058 346 80 10 oder einwohnerkontrolle@bottighofen.ch



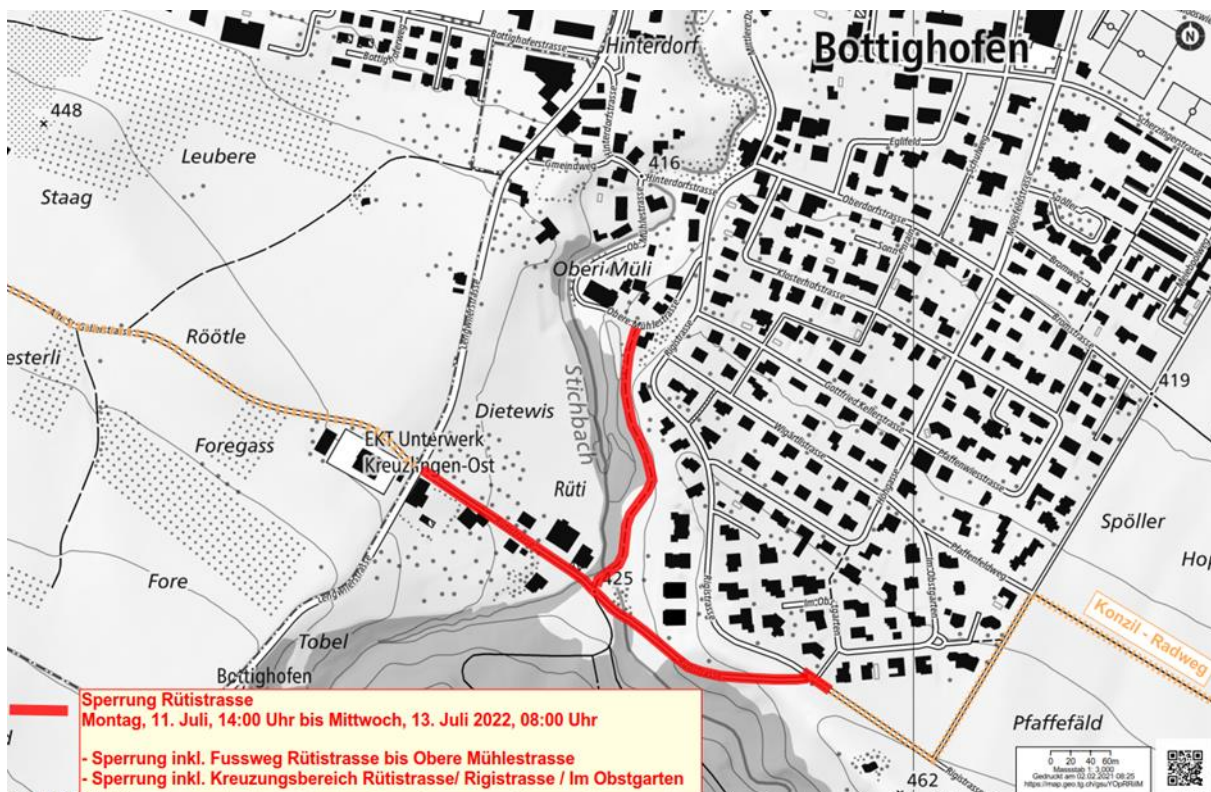
Strassensperrung

Montag, 11.07. 14:00 Uhr bis Mittwoch, 13.07.2022 08:00 Uhr

Die Rohbauarbeiten für die Sanierung Rütistrasse konnten letztes Jahr erfolgreich umgesetzt werden. Um den langfristigen Werterhalt der Rütistrasse zu sichern, soll nun die fehlende oberste Asphaltenschicht in der Fahrbahn eingebaut werden. Für den Belagseinbau muss die Fahrbahn der Rütistrasse voll gesperrt werden, dabei wird auch der Kreuzungsbereich Rigistrasse/ Rütistrasse und der Fussweg Rütistrasse bis Obere Mühlestrasse gesperrt.

Die Vollsperrung der Rütistrasse inkl. Fussweg Rütistrasse bis Obere Mühlestrasse erfolgt am Montag, 11. Juli, ab 14:00 Uhr bis Mittwoch, 13. Juli 2022 ca. 08:00 Uhr.

Die Deckbelagsarbeiten können nur bei trockenem Wetter ausgeführt werden. Bei ungünstigen Witterungsverhältnissen kann es zu Verschiebungen kommen.



Dorffäscht Bottighofen

20. & 21. August

GRATIS EINTRITT

Die Schulstrasse wird zur Festmeile

Öffnungszeiten

SA: 10:00 - 23:00 / SO: 10:00 - 18:00

Afterparty

SA: ab 22:00 im Dorfzentrum

Food & Drinks

verschiedene Foodtrucks, erfrischende Getränke
und feine Cocktails

Unterhaltung

mit stimmungsvoller Livemusik
und verschiedenen Darbietungen



Kleinsperrgutsammlung



Nächste Sammlung 6. Juli 2022

für CHF 5.– sammelt die Gemeinde fast alles
Kleinsperrgutsammlungen an jedem ersten Mittwoch im Monat



Kleinsperrgut richtig bereitstellen

Kleinsperrgut am Abfuhrtag bis spätestens 8.00 Uhr morgens gut sichtbar an der Strasse bereitstellen.



Entsorgt wird nur Brennbares

Beispielsweise Kleinmöbel, Matratzen (gerollt), Stühle, Bügelbretter usw.



Maximale Grösse: 100 x 70 x 50 cm

Grössere Gegenstände können im RAZ Kreuzlingen an der Maurerstrasse 3 selber entsorgt werden.



Maximales Gewicht: 30 kg

Sperrgut, das schwerer ist, wird nicht abtransportiert und kann ebenfalls im RAZ selber entsorgt werden.



Nicht abtransportiert werden:

mit Abfall vermengtes Sperrgut, Elektronikgeräte, Metalle, Kunststoffe/ Plastik, Glas, Flüssigkeiten, Schmierstoffe.



Kleinsperrgutmarken - einzeln für CHF 5.– oder im 10er Pack à CHF 45.–

Beziehen können Sie diese am Informationsschalter der Gemeindeverwaltung.

Vielen Dank für Ihre Mitarbeit und freundliche Grüsse
Ihre Gemeindeverwaltung

BOTTIGHOFER NACHRICHTEN

PRIMARSCHULGEMEINDE BOTTIGHOFEN



www.schulebottighofen.ch

INFORMATIONEN AUS DEM SCHULBETRIEB

Jahresplan 2021/2022 – Juli

Fr, 01.07.22	Schulschlussfeier
10.07. – 15.08.22	Sommerferien

Projektwoche Querbeet

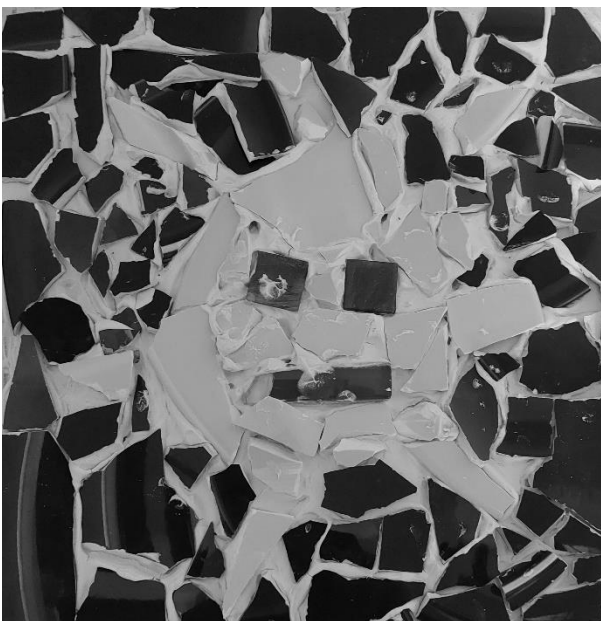
Die letzte Woche vor den Pfingstferien stand im Zeichen unseres Schulgartens. Während der Projektwoche «Querbeet» haben unsere Kinder in altersgemischten Gruppen gepflanzt, gewerkelt, experimentiert und gespielt. In der Elterninfo zur Projektwoche wurde nicht zu viel versprochen, denn während der Woche war tatsächlich für jeden Geschmack und damit für jedes Kind etwas dabei, das ihm Freude bereitet hat.



An den Vormittagen durften die Kinder aus dem Zyklus 1 jeweils zwei Angebote besuchen. Sie lernten beispielsweise Waldkräuter kennen, haben am

BOTTIGHOFER NACHRICHTEN

Zaun Blumen geflochten, feierten eine Gemüseparty, absolvierten den Sonnentanz, bewegten sich bei Sport und Spiel, erstellten einen Geburtstagskalender und legten Mosaikplatten, welche den Schulgarten dekorieren.



Die älteren Schülerinnen und Schüler aus dem Zyklus 2 durften in Gruppen für alle anderen Kinder einen Znüni vorbereiten, lernten die bunte Welt der Insekten kennen und haben Fliegen gebastelt, stellten Stecker für die Beete her, betätigten sich sportlich und gestalteten ebenfalls Mosaikplatten.

BOTTIGHOFER NACHRICHTEN

An den Nachmittagen wurden die Kinder in die Kunst des Kompostierens eingeführt, vergnügten sie sich mit mitgebrachten Spielen und erstellten eine Dekoration, welche den neu erstellten Raum namens «Lernwald» verschönern wird.

Infos aus der Schulbehörde

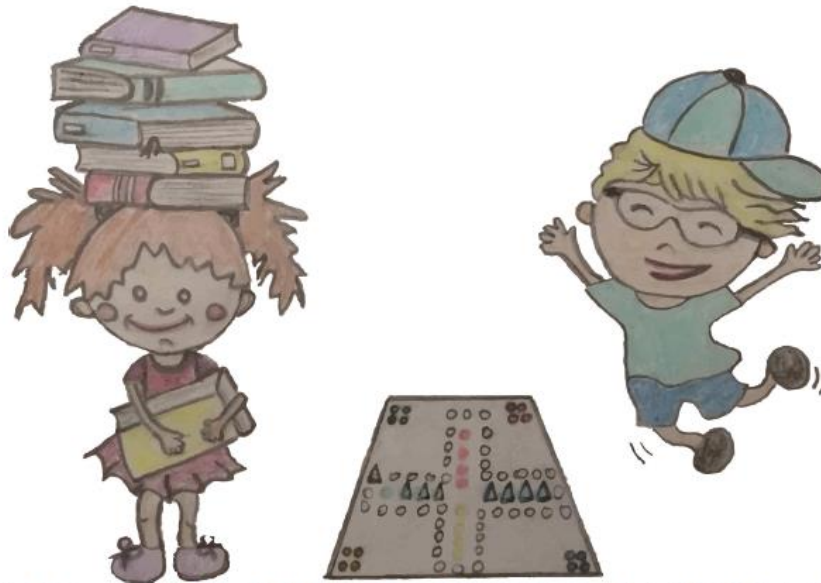
Die Rechnungsversammlung der Primarschule Bottighofen fand am 9. Juni 2022 nachfolgend zur Gemeindeversammlung statt.

Die Stimmbürgerinnen und Stimmbürger erhielten die Rechnung vorab zum ersten Mal in einer übersichtlichen Broschüre, detaillierte Unterlagen konnten der Website der Primarschule Bottighofen (www.schulebottighofen.ch) entnommen werden.

An der Rechnungsversammlung bewilligten die Stimmbürgerinnen und Stimmbürger in einem ersten Schritt das Protokoll der Budgetversammlung vom 13. Dezember 2021. Weiter zeigte Behördenmitglied Patrick Bauer, Ressort Finanzen, die einzelnen Posten der Jahresrechnung 2021 auf. Diese schliesst mit einem positiven Ergebnis von CHF 406'261.61. Das Ergebnis fällt rund CHF 950'000 besser aus als budgetiert. Gründe dafür liegen insbesondere in den höheren Steuereinnahmen und dem tieferen Transferaufwand.

Dem Antrag der Schulbehörde die Rechnung 2021 zu genehmigen, stimmte die Rechnungsversammlung einstimmig zu, ebenso der Gewinnverwendung. Der Gewinn wird damit je zur Hälfte dem Erneuerungsfonds Baufolgekosten und dem Eigenkapital gutgeschrieben.

Ein besonderes Augenmerk richtete Schulpräsident Dario My auf die steigenden Schülerzahlen. Er gab zu bedenken, dass die Entwicklung der Schülerzahlen einen direkten Einfluss auf die Schule hat. Daher führt die Schulbehörde zusammen mit externen Partnern und unter Abstimmung mit der Masterplan-Kommission eine Analyse der Schulraumplanung durch. Erfreulich ist, dass das Schulhaus in Hinblick auf die steigenden Schülerzahlen genügend Platz bietet und nach Anpassungen die nötigen Anforderungen erfüllen wird. Schwachpunkte ergeben sich jedoch im Kindergarten, welcher den künftigen Herausforderungen nur bedingt gewachsen ist. Die Behörde ist überzeugt, dass mittels der Bedarfsanalyse und der Schulraumplanung geeignete Lösungen und Entwicklungsmöglichkeiten gefunden werden können. Die Bevölkerung wird voraussichtlich im Herbst über das Projekt informiert.



BBB - BILDERBUCHBIBLIOTHEK BOTTIGHOFEN

Lust auf etwas Neues?
Lust auf Lesen, Hören, Spielen...?

Unsere Bibliothek bietet eine kostenlose
Ausleihe von zahlreichen

- Büchern
- Spielen
- CDs und Tonies!

Freitags (ausserhalb der Schulferien)
15.00-16.00 Uhr im Gebäude der Primarschule
Bottighofen.

Kommt einfach vorbei. Wir freuen uns auf
Euren Besuch!



GENOSSENSCHAFT
ALTERSZENTRUM
KREUZLINGEN

GENERATION FÜR GENERATION

INFOVERANSTALTUNG MIT HAUSFÜHRUNG

Für zukünftige Bewohnende
und Interessierte

Donnerstag, 30. Juni 2022

18.00 bis 20.00 Uhr

Bärenstrasse 27 | Kreuzlingen

Möchten Sie herausfinden, welche Wohnform Ihnen am besten gefällt und wo Sie sich wohl fühlen? Machen Sie sich ein persönliches Bild.

Wir freuen uns, Sie mit Anmeldung bis 27. Juni 2022 zu begrüßen.

Genossenschaft Alterszentrum Kreuzlingen

T +41 71 350 60 12 | info@azk.ch | www.azk.ch



Einladung zum Lottonachmittag

Mittwoch, 6. Juli 2022 | 14.30 bis 16.00 Uhr

Eine Anmeldung ist nicht notwendig und die Teilnahme kostenlos.
Reservieren Sie sich bereits jetzt auch die weiteren Veranstaltungen:
Der Lottomatch findet jeweils am ersten Mittwoch im Monat statt.

Wir freuen uns, Sie begrüßen zu dürfen.
Ihr Kafi Bergli Team

Kafi Bergli | Alterszentrum Bottighofen | Mittlere Dorfstrasse 7/9 | 8598 Bottighofen
T +41 71 350 69 90 | www.kafi-bergli.ch

BOTTIGHOFER NACHRICHTEN

Bottighofen weiht am Dorffest den «Botti-Trail» ein

Im Januar 2022 wurden die Vereine und Vereinigungen in Bottighofen von der Gemeinde angefragt, ob sie einen Beitrag zum zweitägigen Dorffest am 20./21. August 2022 leisten möchten.

Schnell war für die Vereinigung «probottighofen» klar, sie will mit dem «Botti-Trail» ein nachhaltiges Projekt für Gemeinde und Schule realisieren. Zur Einweihung am Dorffest möchte man in Form eines kurzen «Dorfrundganges» (mit Smartphone) und eines Schul-OLs (mit Fixloggern für Schul-OLs) die Möglichkeiten der Trail-Posten von Fixcontrol präsentieren.

Nach dem Dorffest kann die Gemeinde die Posten u.a. für touristische Dorfrundgänge, OLs, Firmenanlässe oder einen Ferienpass nutzen. Die Schule, welche zusätzlich mit einem eigenen OL-Koffer ausgestattet wird, kann die Posten im Schulzimmer, in der Turnhalle und im Rahmen eines Schul-OLs im Dorf einsetzen. Zudem können die Lehrpersonen auch Projekt-OLs zu bestimmten Themen gestalten.

Für die Realisierung des Projektes musste ein Sponsor gefunden werden und die Gemeinde und Schule vom zukünftigen Nutzen des Trails überzeugt werden. Mit der Raiffeisenbank Regio Altnau fand man schnell einen regional verwurzelten und zuverlässigen Hauptsponsor, welchen insbesondere die Nachhaltigkeit des Projektes überzeugte. So wollte die Raiffeisenbank nicht nur sponsoren, sondern bot auch Hilfe für die Einweihung des «Botti-Trails» am Dorffest an, welche von «probottighofen» gerne in Anspruch genommen wurde.

Die Gemeinde und die Schule waren ebenfalls sehr schnell für die Idee des Projekts zu begeistern. In kürzester Zeit konnten Abklärungen bezüglich Kostenbeteiligung und der Übernahme der zukünftigen Pflege des «Botti-Trails» gemacht werden. Dies war unbedingt notwendig, da bis zum August ein sehr sportliches Zeitfenster für die Realisierung des Projektes gegeben ist. Dank der enormen Mithilfe aller Beteiligten steht nun der Einweihung am 20. August nichts mehr im Wege. Wir hoffen sehr, dass Bottighofer, Schüler, Lehrer, Gäste, Firmen und Touristen in Zukunft viel Spass am neuen Botti-Trail haben werden.

Im Namen von «probottighofen»
Marko Lepen / Beat Müller



Freie Engagements Kurzzusammenstellung der aktuellen Anfragen

Ich suche	Region
<p>Haussitting Wir suchen für ein Familienhaus in Altnau vom 09. bis 23. Juli Freiwillige, welche das Haus in der Ferienabwesenheit der Familie Sitten möchten. Mit Übernachtungsmöglichkeit. Abends müssen die Tiere gefüttert werden. Geeignet auch für Jugendliche.</p>	Altnau
<p>Unterstützung Steuererklärung Wir suchen für ein älteres Mitglieder der NBHS Unterstützung bei der Steuererklärung bei ihr zu Hause in Güttingen. Die Person füllt die Steuererklärung soweit wie möglich selbständig aus.</p>	Güttingen
<p>Freiwillige Helfer/innen für ein Musical-Projekt, die Geschichte vom Güttinger Wald Für ein Musical-Projekt von Verena Manser und Hort Güttingen, suchen wir freiwillige Helfer/innen Das Musical Projekt startet vom 17. bis 21. Oktober 2022. Am 22 Oktober ist die Aufführung. -Einrichten der Halle am Samstag 22. Oktober -3 bis 4 Jugendliche als Hilfsleiter/innen Interessiert? Melden Sie sich direkt bei Verena Manser, 079 815 20 59, manser.verena@bluewin.ch</p>	Güttingen

Möchten Sie mehr erfahren oder selbst eine Anfrage schalten? Kontaktieren Sie uns, wir geben Ihnen gerne Auskunft!

Esther Jucker, Geschäftsleitung NBHS

Nachbarschaftshilfe See Tel. 077 524 76 89, täglich 08.30 bis 11.30 Uhr

Bahnhofstrasse 15

www.nbhs.ch

Postfach 30

info@nbhs.ch

8594 Güttingen

Thurgauer Projekt zum Thema Medienkompetenz

Weinfelden, 8. Juni 2022 – Kinder und Jugendliche sollen bewusst und risikoarm mit Medien umgehen können. Dazu braucht es ein starkes Umfeld, das sie bei der Entwicklung von Medienkompetenzen unterstützt. Die Thurgauer Fachorganisationen verfolgen gemeinsam verschiedene Wege, um die Medienkompetenz von Kindern und Jugendlichen zu stärken.

Technische Skills reichen nicht aus

Vor 20 Jahren war es die Elterngeneration, die als erste mit dem Mobiltelefon experimentierte. Bald schon übernahm die Generation Y und wurde als besonders technisch-affin bezeichnet. 2021 sagte die JIM-Studie, dass 83% der befragten Jugendlichen zu Hause Zugang zu einem Videostreaming-Dienst wie Netflix oder Amazon Prime haben. 94 Prozent der Jugendlichen besitzen ein Smartphone, Dreiviertel einen PC/Laptop, die Hälfte hat einen eigenen Fernseher. Während der Pandemie waren diese Geräte manchmal Mittel gegen die Einsamkeit wie auch «Tor zur Welt». Medienkompetenz reicht über die technischen Fähigkeiten zur Anwendung hinaus. Sozial- und Selbstkompetenzen sind ebenso entscheidend. Doch wer unterstützt Kinder und Jugendliche dabei, sich einen gesunden Umgang mit Medien zu erarbeiten, wenn sie ihren Eltern mit technischen Skills weit voraus sind? Eltern und Erziehungspersonen sollen Risiken früh erkennen können und reagieren, bevor Internetsucht, Vereinsamung oder Realitätsverlust im Alltag angekommen sind. Die Schule darf nicht alleiniger Lernort bleiben.

Eltern sind up to date

Die Schlüsselpersonen aus dem Freizeitbereich sollen befähigt werden, die Medienkompetenz der Kinder und Jugendlichen zu stärken. Dies ist Teil des seit 2020 verfolgten Ansatzes der Fachstelle für Kinder-, Jugend- und Familienfragen des Kantons Thurgau. Das Departement für Erziehung und Kultur (DEK) betraute die Perspektive Thurgau im Herbst 2020 mit dem Auftrag, die Stärkung der Medienkompetenzen von Kindern und Jugendlichen auf verschiedenen Pfaden in die Wege zu leiten. Von Herbst 2020 bis Juni 2022 wurden fünf Elternabende in verschiedenen Gemeinden durchgeführt. Unter dem Titel «Up2date» konnten über 140 Thurgauer Eltern einen Praxisabend

BOTTIGHOFER NACHRICHTEN

erleben, wurden auf Risiken und Gefahren aufmerksam gemacht und konnten ihre Fragen und Anliegen direkt anbringen. Auch das bereits etablierte Programm «Femmes-Tische» bot ein optimales Setting, damit sich Mütter oder aber auch Väter im gewohnten Kulturkreis dem Thema Medienkonsum ihrer Kinder annähern konnten. Um eine fachlich gut abgestützte Umsetzung zu garantieren, wurden entsprechende Moderatorinnen im Vorfeld geschult. Auf diese Weise wurden mehr als 100 Eltern aus verschiedenen Kulturen erreicht.

Fussballtrainerin und Mediencoach

Mit der Schulung von Ehrenamtlichen im Freizeitbereich wird ein neuer Weg erprobt. Die ausserfamiliäre Sensibilisierung kann hilfreich sein, wenn die Kinder und Jugendlichen ungern von ihren eigenen Eltern und dennoch von einer vertrauten Person wie zum Beispiel Fussballtrainer oder Jugendarbeiterin unterstützt werden wollen. Der Online-Workshop im Februar 2022 für Personen aus dem Freizeitsetting zeigte auf, wie nahe sie Jugendliche in ihrem Medienkonsum beobachten und coachen können.

Gemeinsames Thurgauer Vorhaben

Fachpersonen der kantonalen Ämter, der Pädagogischen Hochschule Thurgau, der Kantonspolizei, der beratenden Fachstellen sowie der Elternorganisation TAGEO trafen sich über die gesamte Projektdauer im Rahmen von vier Austauschtreffen. Der Fokus lag auf der Koordination, der Vernetzung und der Weiterbildung zum Thema Medienkompetenz im Setting Freizeit im Kanton. Im Zentrum stand die Klärung, wie die Verstetigung im Kanton zu Koordination, Vernetzung und Weiterbildung zum Thema Medienkompetenz in der Freizeitgestaltung langfristig implementiert werden kann.

Weitere Informationen

Perspektive Thurgau

Yves Grünwald

Fachmitarbeiter Gesundheitsförderung und Prävention

Leitung Schulnetz21-TG

Schützenstrasse 15, 8570 Weinfelden

Tel. +41 (0)71 626 02 02

info@perspektive-tg.ch, www.perspektive-tg.ch

Medienkontakt

Perspektive Thurgau

Schützenstrasse 15

8570 Weinfelden

Samuel Engeli, Leiter Marketing / Kommunikation

s.engeli@perspektive-tg.ch

Telefon 071 626 02 12

www.perspektive-tg.ch

Mittagstisch für Seniorinnen und Senioren

26.07.2022	Piccolo Mondo	Marianne König 071 688 41 88 Habu Burkhard 071 688 32 62
30.08.2022	Silo5	Lisbeth Manser 071 688 52 30 Habu Burkhard 071 688 32 62
27.09.2022	Cafi Bergli	Marianne König 071 688 41 88 Lisbeth Manser 071 688 52 30
25.10.2022	Piccolo Mondo	Marianne König 071 688 41 88 Habu Burkhard 071 688 32 62
29.11.2022	Silo 5	Lisbeth Manser 071 688 52 30 Habu Burkhard 071 688 32 62



Veranstaltungskalender Juni / Juli 2022 für Bottighofer Nachrichten

Ökumenischer Seniorenausflug:

Mittwoch, 29. Juni 2022

Unsere Reise führt uns dieses Jahr zur Insel Mainau. Mit dem Schiff geniessen wir die Fahrt von Kreuzlingen Hafen auf die Insel. Dort werden wir im Restaurant Comturey zu Mittag essen, danach eine Führung über die Insel machen und im Anschluss noch etwas Zeit zur freien Verfügung haben bis das Schiff uns dann wieder zurück nach Kreuzlingen Hafen bringt. Wir freuen uns auf einen gemütlichen und erlebnisreichen Tag mit Ihnen! Den Unkostenbeitrag von CHF 20.00 werden wir während der Fahrt einsammeln.

Treffpunkt: 9.45 Uhr Kreuzlingen Hafen, Schiffsanlegestelle
Treffpunkt Rückfahrt: 16.00 Uhr Insel Mainau, Schiffsanlegestelle
Rückkehr: 17.20 Uhr Kreuzlingen Hafen

Anmeldung:

mit dem Talon bis Montag, 20. Juni 2022 an das
(beide Konfessionen) Pastoralraum Region Altnau, Sekretariat, Sommerstrasse 8, 8594 Güttingen
Tel. 071 695 14 39 oder E-Mail: sekretariat.pra@kath.ch

Gottesdienste:

Sonntag, 26. Juni, 10.00 Uhr

Waldgottesdienst am Chli Rigi (mit Kinderbetreuung)

Pfarrerin Gabriele Weiss

Predigt zu 1. Mose 1, 14-31

Grosse Seeungeheuer

Taufe von Julius Mutter, Bottighofen

Kollekte: Pro Natura

Im Anschluss sind alle zum Imbiss eingeladen

BOTTIGHOFER NACHRICHTEN

Sonntag, 3. Juli 2022, 10.00 Uhr

Pfarrerin Gabriele Weiss

Predigt zu 1. Mose 2, 1-4

Tu dir mal Ruhe an

Taufe von Jill Bürgin, Scherzingen

Kollekte: Agathu

Sonntag, 10. Juli 2022, 10.00 Uhr

Pfarrerin Antje Sabine Nägeli, St. Gallen

Kollekte: Agathu

Sonntag, 17. Juli 2022, 10.00 Uhr

Iris Hug, Amriswil

Kollekte: Flüchtlingsdienst HEKS

Sonntag, 24. Juli 2022, 10.00 Uhr

Pfarrerin Antje Sabine Nägeli, St. Gallen

Kollekte: Blaues Kreuz

Sonntag, 31. Juli 2022, 10.00 Uhr

Pfarrerin Gabriele Weiss

Taufe von Matteo Gerlach, Scherzingen

Voranzeige:

Sonntag, 4. September 2022

Thurgauer Kirchensonntag in Affeltrangen

Es erwartet uns ein buntes Programm für Gross und Klein. Für das Mittagessen ist mit einem gemeinsamen Essen im Festzelt gesorgt. Mit den Nachbargemeinden fahren wir gemeinsam mit dem Car hin. Wir starten gemeinsam am Morgen und kommen am Nachmittag zurück. Halten Sie sich diesen Termin frei. Ab August dürfen Sie sich im Sekretariat anmelden.

BOTTIGHOFER NACHRICHTEN

ZIRKEL BOTTIGHOFEN



Wanderung Panoramarundweg Homburg 18.05.2022

Mit drei verschiedenen Postautos gelangten wir von Bottighofen über Kreuzlingen und Müllheim nach Homburg.

Der Panoramarundweg wurde im Internationalen Jahr des Sports und der Sporterziehung 2005 **durch die Gemeinde Homburg realisiert**. Er führt unweit dem höchsten Punkt des Seerückens mit 721 m über Meer vorbei. Dieser liegt versteckt im Wald im Bürer Wald / Hinterholz.

Beim Aufstieg von Homburg aus überblickt man rasch einen grossen Teil der Alpenkette. Bei der Panoramatafel oberhalb Hinterhomburg sind 270 Berggipfel vom Allgäu, Vorarlberg, Alpstein, Zentralschweiz bis ins Berner Oberland eingezeichnet, die man bei guten Sichtverhältnissen erkennen kann. An unserem Wandertag reichte die Sicht nicht ganz so weit, aber die Berge im Vorarlberg, Alpstein und Glarner Alpen waren präsent.



An zwei Orten wichen wir von der offiziellen Route ab. Roland zeigte uns ein grosses Biotop, ein Amphibienlaichgebiet im Bereich Groosswald.

Im Garten des bekannten Restaurants Haidenhaus genossen wir Erdbeercoupees. Der Heimweg führte mit dem Postauto von Homburg nach Steckborn und mit dem Zug dem See entlang nach Bottighofen.

BOTTIGHOFER NACHRICHTEN

Danke Roland für den schönen Ausflug.

Nächste Veranstaltungen

- | | |
|-------------------------------------|---|
| offen | Stand Up Paddle Schnupper-Erlebnis in der Badi Rösli für Interessierte, kurzfristig angesagt |
| Sonntag
26.06. 19.30 Uhr | Serenade „No Limits!“ mit Peter Lenzin
Atrium der Campus-Aula der PMS Kreuzlingen
„Swingin’ Balkan Soul“ trifft auf „Collective Music Experience“
Juan Carlos Diaz, Flöte - Peter Lenzin Saxofon & Klarinette - Goran Kovacevic und Raphael Brunner Akkordeon |
| Dienstag
28.06. 07.20 Uhr | Ausflug mit Wanderung zu den Seerenbachfällen am Walensee |
| Mittwoch
13.07. 14.00 Uhr | Zirkelfest im Feierlenhof Altnau |
| offen | Open AirTheater „Nosferato“ auf dem Münsterplatz Konstanz, abhängig von Witterung und Ticket-Verfügbarkeit |

Wir freuen uns über Ihren spontanen und unverbindlichen Besuch beim

- Ausschreiten am Dienstagmorgen von 8.45 bis 9.45 Uhr. Wir treffen uns auf dem Parkplatz bei der Turnhalle Bottighofen
Es gibt zwei Gruppen zur Auswahl: eine sportlichere und eine gemütlichere. Auskunft gibt gerne Marianne Tobler 071 695 21 49.
- Zirkelstamm am Dienstagmorgen um 10 Uhr im Café Bergli
- Petanque am Donnerstag um 10.15 Uhr auf dem Sportplatz, Auskunft gibt gerne Hanspeter Burkard

Siehe auch Veranstaltungskalender unter www.zirkel-bottighofen.ch

Für den Zirkel Bottighofen

Fritz Meyer

Regivelos beginnen zu rollen

Ein Herz für Velos und die Umwelt: Die Regio Kreuzlingen lanciert am kommenden Samstag, 18. Juni 2022, den Veloverleih «regiveLO.ch». Projektkoordinator Ekkehard Fuchs tritt diese Woche voll in die Pedalen, damit die Velos auch richtig zu rollen beginnen.

«Wir möchten die Strassen in der Region Kreuzlingen langfristig entlasten», bringt es Ekkehard Fuchs aus Landschlacht auf den Punkt. Fuchs ist Projektkoordinator des Veloverleihs «regiveLO.ch». Der Verleih wird vom Verein «Kombinierte Mobilität Regio Kreuzlingen» aufgezogen, der von der Regionalplanungsgruppe Kreuzlingen initiiert wurde. Der Name des Vereins lasse noch Entwicklungspotenzial offen, sagt Fuchs, der mit dem Veloverleih aber ein erstes wichtiges Zeichen setzen möchte.

Interesse wächst

Für das Verleihsystem seien in den letzten beiden Jahren wichtige Aufbauarbeiten geleistet worden: «Schon während der Aufbauphase stieg das Interesse laufend. An der Eröffnung am 18. Juni können wir mit 15 Stationen und rund 70 Fahrrädern starten.» Die Stationen sind verteilt auf das Dreieck zwischen Kreuzlingen, Münsterlingen und Lengwil. An mehr als der Hälfte der Standorte können nebst herkömmlichen auch Velos mit unterstützendem Elektroantrieb gemietet werden. Fuchs ist begeistert, dass die Velomiete ganz einfach möglich ist: «Das Einzige, was man braucht, ist ein Handy. Über eine einfach zu bedienende Handy-App können die Bikes reserviert, aufgeschlossen und abgerechnet werden.» Zu diesem Zweck sei man eine Partnerschaft mit dem international tätigen Veloverleihdienst «Donkey Republic» eingegangen. In Anlehnung an die guten alten «Drahtesel» heisst die Übersetzung des Firmennamens «Esel Republik». Dessen Esel-Logo sei auch auf den Informationssäulen bei den Stationen von «regiveLO.ch» zu sehen, sagt Fuchs: «Dort kann man mit dem Handy über einen QR-Code die App mit wenigen Klicks herunterladen.»

BOTTIGHOFER NACHRICHTEN

Gemeinden und Firmen investieren

«Der Veloverleih regivelo.ch ist ein erfreuliches Beispiel, wie sich Politik und Wirtschaft gemeinsam engagieren, um Verkehrsprobleme zu lösen». Nebst den vier Gemeinden Bottighofen, Kreuzligen, Lengwil und Münsterlingen haben sich laut Fuchs weitere Infrastrukturpartner verpflichtet, in eine Velostation und Velos zu investieren, nämlich das Kantonsspital Münsterlingen, das Einkaufszentrum Karussell und die Firma Avery Dennison in Kreuzlingen. Damit die Velos gut unterhalten und immer an jedem Standort in ausreichender Zahl verfügbar sind, hat Fuchs zusammen mit der Stiftung Mansio und dem Verein Besmerhuus ein Konzept für die laufende Wartung und die Ausgleichslogistik erarbeitet: «Es ist toll zu wissen, wie wir den Menschen in diesen sozialen Institutionen wertvolle Beschäftigungsmöglichkeiten anbieten können.» Weitere Partner haben laut Fuchs bereits Interesse signalisiert, ebenfalls in die Förderung des umweltfreundlichen Langsamverkehrs zu investieren: «Das System kann auf jeden Fall beliebig erweitert werden. Wir werden nun beobachten, wie sich die Frequenzen entwickeln und in welchen Gebieten die Velos besonders gefragt sind.»

Mehr Informationen: www.regivelo.ch



Ekkehard Fuchs bringt das Velo-Mietprojekt in der Regio Kreuzlingen in Fahrt.

BOTTIGHOFER NACHRICHTEN

15 Verleihstationen

«regivelo.ch» bietet an insgesamt 15 Verleihstationen in Bottighofen, Kreuzlingen, Lengwil und Münsterlingen rund 70 herkömmliche Velos (ab einem Franken für eine halbe Stunde) oder E-Bikes (ab zwei Franken pro halbe Stunde) zur Miete («+e»: auch E-Bikes im Angebot).

Stationen in Kreuzlingen: Bahnhof Bernrain (+e), Bahnhof Kreuzlingen, Bahnhof Hafen, Einkaufszentrum Karussell (+e), Bärenplatz/Festwiese (+e), Kursschiffahrtshafen, Sonnenwiesenstrasse (+e, Avery Dennison), Camping Fischerhaus (+e), Rothaus

Station in Bottighofen: Bahnhof (+e)

Station in Lengwil: Bahnhof (+e)

Stationen in Münsterlingen: Parkplatz Hafefeld (+e), Psychiatrische Klinik, Haupteingang Kantonsspital (+e), Gemeindehaus Münsterlingen (+e)

Mehr Informationen: www.regivelo.ch

Eröffnungsevent am 18. Juni

Der Verein «Kombinierte Mobilität Regio Kreuzlingen» lanciert den Fahrradverleih «regivelo.ch» am Samstag, 18. Juni 2022, um 10 Uhr mit einem kleinen Eröffnungsevent bei der Verleihstation am Kursschiffahrtshafen vor der Tourismus-Infostelle in Kreuzlingen. An der Eröffnung mit Kurzansprachen und Wettbewerb kann man die Velos ausprobieren und sich unter Anleitung für die Miete registrieren.

Für weitere Informationen:

Ekkehard Fuchs, Projektkoordinator regivelo.ch

071 688 83 86, info@regivelo.ch

Roman Salzmann, Geschäftsführer Regio Kreuzlingen

Telefon 071 422 92 21, info@regiokreuzlingen.ch

BOTTIGHOFER NACHRICHTEN

VERANSTALTUNGSKALENDER

JULI			
DATUM	ANLASS	ORT	VERANSTALTER
01.07.2022	Bilderbuchbibliothek 15.00 – 16.00 Uhr	Bibliothek Primarschule Bottighofen	Frauenverein
05.07.2022	Stricktreff und Spielnachmittag 14.00 – 16.00 Uhr	Bottighofen	Museum
06.07.2022	Kaffeetreff 9.00 – 11.00 Uhr	Kafi Bergli	Frauenverein Bottighofen
06.07.2022	Kleinsperrgut-sammlung	Bottighofen	GR Beat Müller
06.07.2022	Offenes Museum 14.00 – 16.30 Uhr	Bottighofen	Museum
06.07.2022	Senioren-Turngruppe 17.00 – 18.00 Uhr	Turnhalle Bottighofen	Angela Schätzle 078 822 70 73
08.07.2022	Bilderbuchbibliothek 15.00 – 16.00 Uhr	Bibliothek Primarschule Bottighofen	Frauenverein
13.07.2022	Offenes Museum 14.00 – 16.30 Uhr	Bottighofen	Museum
13.07.2022	Senioren-Turngruppe 17.00 – 18.00 Uhr	Turnhalle Bottighofen	Angela Schätzle 078 822 70 73
20.07.2022	Offenes Museum 14.00 – 16.30 Uhr	Bottighofen	Museum
20.07.2022	Senioren-Turngruppe 17.00 – 18.00 Uhr	Turnhalle Bottighofen	Angela Schätzle 078 822 70 73
27.07.2022	Offenes Museum 14.00 – 16.30 Uhr	Bottighofen	Museum

BOTTIGHOFER NACHRICHTEN

26.07.2022	Mittagstisch für Seniorinnen und Senioren	Piccolo Mondo	Habu Burkhard 071 688 32 62 Marianne König 071 688 41 88
27.07.2022	Senioren-Turngruppe 17.00 – 18.00 Uhr	Turnhalle Bottighofen	Angela Schätzle 078 822 70 73

BOTTIGHOFER NACHRICHTEN

REDAKTION

NEU: Der **Redaktionsschluss** für die nächste Ausgabe der Bottighofer Nachrichten ist der **08. Juli 2022 um 12.00 Uhr**.

Berichte und Inserate senden Sie bitte an folgendes E-Mail:
bn@bottighofen.ch. Besten Dank für Ihre Zusendungen.

Politische Gemeinde Bottighofen
Schulstrasse 4
8598 Bottighofen

Tel. 058 346 80 00
www.bottighofen.ch
info@bottighofen.ch

Druck:

Trionfini, Satz Druck Verlag AG, Kaffeegasse 3, Altnau

Redaktion:

Gemeindebehörde, Verwaltung, Schulbehörde, Vereine und Institutionen

Grund-Layout:

Gemeinde Bottighofen

SCHALTERÖFFNUNGSZEITEN

Montag	08.30–11.30 Uhr	14.00–17.00 Uhr
Dienstag	08.30–11.30 Uhr	14.00–17.00 Uhr
Mittwoch	08.30–11.30 Uhr	geschlossen
Donnerstag	08.30–11.30 Uhr	14.00–18.00 Uhr
Freitag	08.30–11.30 Uhr	14.00–16.00 Uhr



Das Steueramt bleibt am Freitag geschlossen!

BOTTIGHOFER NACHRICHTEN

DIREKTWAHLEN

Gemeindepräsident Matthias Hofmann	058 346 80 20 gemeindepraesident@bottighofen.ch
Gemeindeschreiber	058 346 80 30 gemeindeschreiber@bottighofen.ch
Steueramt Monika Mettler	058 346 80 40 steueramt@bottighofen.ch
Buchhaltung Ursi Brunner	058 346 80 14 buchhaltung@bottighofen.ch
Einwohnerdienste/Bestattungsamt Christina Bühler	058 346 80 10 einwohnerkontrolle@bottighofen.ch
Bauverwaltung Pascal Pfister	058 346 80 12 verwaltung@bottighofen.ch
Werkhof Niklaus Gantenbein	058 346 80 25 werkhof@bottighofen.ch
Werke Zeljka Plancherel	058 346 80 08 administration@bottighofen.ch
Bottighofer Nachrichten / Ordnungsbussen Karin Harder	058 346 80 09 karin.harder@bottighofen.ch
Notfallnummern	Bei Todesfällen Pikett-Tf: N 079 306 62 14 Bei Störungen Werke: T 058 346 80 25