

BOTTIGHOFEN



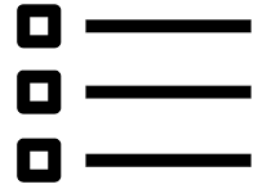
attraktiv mit hoher Lebensqualität

An aerial photograph of Bottighofen, Switzerland, showing a marina filled with sailboats, modern residential buildings, and a town extending into the distance under a clear blue sky.

**BOTTIGHOFER
NACHRICHTEN**

BOTTIGHOFER NACHRICHTEN

INHALTSVERZEICHNIS



GEMEINDEBEHÖRDE	3-10
SCHULBEHÖRDE	11-14
SOZIALE INSTITUTIONEN	15-17
INFO VEREINE	18-28
VERANSTALTUNGSKALENDER	29 - 30
REDAKTION	31
SCHALTERÖFFNUNGSZEITEN UND DIREKTWAHLEN	32

BOTTIGHOFER NACHRICHTEN

GEMEINDEBEHÖRDE



EINWOHNERSTATISTIK PER 30. April 2022

	Männlich	Weiblich	Total
Schweizer	831	842	1673
Ausländer	476	457	933
Total	1307	1299	2606



Jetzt kostenlos mitmachen:

Registrieren Sie sich jetzt unter www.crossiety.app und gestalten Sie das Gemeindeleben aktiv mit!



Masterplan Bottighofen

Nach Abschluss der Bestandsaufnahme und der Analyse für den Masterplan Bottighofen (Information letzte Ausgabe Bottighofer Nachrichten) werden aktuell Potentiale ausgewiesen.

Was macht Bottighofen aus? Wie können Eigenschaften und Besonderheiten weiterentwickelt, gestärkt oder verändert werden? Erkenntnisse und mögliche Antworten fliessen in den finalen Masterplan für Bottighofen ein.

Der Masterplan Bottighofen, der die Vision der zukünftigen Entwicklungsmöglichkeiten konkret aufzeigt und somit fassbar macht, wird am **7. September 2022** der Bevölkerung von Bottighofen präsentiert.

Für Interessierte bietet sich die Möglichkeit, vorab dazu an Dorfspaziergängen teilzunehmen. Planer und Mitglieder der Kommission erläutern dort, was Bottighofen ausmacht und wo sich mögliche Potentiale abzeichnen.

«Save the Date» Dorfspaziergänge als Zugang zum Thema Masterplan für Bottighofen am 28. Juni 2022:

Rundgang 1: Treffpunkt 17.30 Uhr Bahnhof Bottighofen

Thematik «Gebautes und Dorfstruktur»

Rundgang 2: Treffpunkt 18.30 Uhr Dorfzentrum

Thematik «Infrastruktur und Erschliessung»

Rundgang 3: Treffpunkt 19.30 Uhr Kreuzung Höhengasse/

Gottfried Kellerstrasse

Thematik «Freiraum und Landschaft»

ab 20.30 Uhr **Apéro Badi Bottighofen mit offener Diskussion**

BOTTIGHOFER NACHRICHTEN

Mitteilung Steueramt

Am **31. Mai 2022** wird die **1. Rate** der
provisorischen Staats- und Gemeindesteuerrechnung 2022 **fällig**.

Besten Dank für Ihre fristgerechte Bezahlung.

BOTTIGHOFER NACHRICHTEN

BAUGESUCHE



<u>DATUM</u>	<u>BAUHERRSCHAFT</u>	<u>AUSFÜHRUNGORT</u>
25.04.2022	Lengweiler Susanne Projektänderung Abbruch EG/OG und Neubau EG	Mooswiesenstrasse 11 Parz. 537
25.04.2022	Baumann Marco Sole/Wasser Wärmepumpe mit Erdsondenbohrung	Im Obstgarten 27 Parz. 608
25.04.2022	Rimle Immobilien GmbH und Braati AG Abbruch bestehendes Gebäude und Neubau 4 Mehrfamilien- häuser mit Tiefgarage	Oberer Garten/Hinterdorf Parz. 123

BOTTIGHOFER NACHRICHTEN

GEMEINDEBEHÖRDE



Die Entwicklung der Gaspreise und vor allem die der Gasbeschaffung nach dem 30. September 2022 beschäftigt die Gemeindebehörde mittlerweile in jeder Sitzung. Aktuell muss der Gaspreis ab dem 1. Juli 2022 von im Moment 11.5 Rp. auf 13 Rp. pro kWh angehoben werden (Weitergabe des Preises der GOS Handels AG). Sechs Gemeinden (Bottighofen, Egnach, Güttingen, Kesswil, Münsterlingen und Salmsach) haben eine einfache Gesellschaft (Gesellschaft Gas See) gegründet, mit dem Zweck zusammen das Gas gepoolt einzukaufen. Die Gesellschaft schreibt zwar den Kauf aus, geht aber keine vertraglichen Verpflichtungen mit dem Lieferanten ein. Jede Gemeinde unterzeichnet eigenständig die Gasbeschaffungsverträge mit dem Lieferanten nach ihrem Bedarf. Notwendig wurde diese Massnahme mit dem Austritt der REA Amriswil und der GVR Romanshorn aus dem Zweckverband GOS. Ich bin überzeugt, dass mit dieser neuen Konstellation eine für Bottighofen sehr gute Lösung gefunden worden ist. Als kleine Gemeinde alleine Gas einzukaufen macht keinen Sinn, da die Preise noch höher wären und der Aufwand immens. Ich hoffe, bis Ende Juni haben wir dann alles erledigt.

Einhergehend mit der Restrukturierung der Verwaltung hat die Gemeindebehörde beschlossen, zukünftig personalisierte E-Mail-Adressen für alle Mitarbeitende einzuführen. Ein Adressverzeichnis wird, sobald die E-Mail-Adressen operativ sind, publiziert. Die E-Mail-Adressen der Behördenmitglieder bleiben aber gültig! Ebenfalls werden die Anstellungs- und Besoldungsrichtlinien per 2022 angepasst, wie von der Gemeindeordnung vorgegeben.

Die Installationsarbeiten für die Container der KiTa (KiBo) haben begonnen und die Aufnahme des Betriebs ist auf das kommende Schuljahr 2022/2023 geplant. Eine Nutzungsvereinbarung der Standortparzelle mit der Primarschule Bottighofen wurde unterzeichnet. Die Parzelle wird der Politischen Gemeinde Bottighofen kostenlos zur Verfügung gestellt. Die Gemeindebehörde bedankt sich für dieses grosszügige Entgegenkommen! Leider gibt es einen Wermuthstropfen: die bewilligten Kreditkosten können nicht ganz eingehalten werden. Die im Kredit angepeilten Quadratmeter pro Kind wurden vom Kanton nach unten korrigiert, was einen zusätzlichen Anbau von Containerelementen nach sich zieht. Weiter sind die Weltmarktpreise (Rohstoffen

BOTTIGHOFER NACHRICHTEN

generell) für das Material, nicht zuletzt oder vor allem, wegen der Ukrainekrise massiv angestiegen. Das Ausmass der Preissteigerung wird, Stand heute, aber voraussichtlich keinen Nachtragskredit benötigen.

Die Sanierung der Gottfried Kellerstrasse geht dank den bisher sehr guten Wetterverhältnissen zügig voran und wird, Stand heute, zeitgerecht beendet werden. Wissend, dass die Belästigung der Anwohner durch die Sanierung der Leitungen und der Strasse erheblich ist, bedanke ich mich für deren Kooperation und Verständnis während der gesamten Bauarbeiten. Ich bin aber überzeugt, dass der Entscheid der Gemeindebehörde, bei Leitungs- und damit einhergehenden Strassensanierungen die Strasse gleichzeitig aufzuwerten, notwendig ist. Ich sehe es als meine Aufgabe, unseren Nachkommen nicht nur schwarze oder graue "Naturflecken" zu hinterlassen. Wie bei allen neuen Gedankengängen und ungewohnten Projekten gibt es auch zu diesem Punkt leider Widerspruch seitens vereinzelter Anwohner in Form von Einsprachen gegen Bäume und Pflanzen im Strassengebiet. Für mich nicht ganz verständlich, da die Aufwertung eines Strassenzuges mit Grünpflanzen finanziell kaum ins Gewicht fällt (weniger als 1% der Sanierungskosten!), der Profit für uns Menschen aber massiv höher ist.

Vom 29.04.2022 – 1.05.2022 fand der traditionelle Besuch unserer Partnergemeinde Riederalp (VS) zusammen mit deren Partnern bei uns in Bottighofen statt. Dieser Anlass wird örtlich alternierend alle zwei Jahre durchgeführt. Wir verbrachten den Samstag in Frauenfeld, besuchten einerseits das Eisenwerk und hatten andererseits eine geschichtliche Führung durch das Frauenfelder Schloss. Zu guter Letzt besuchten wir das Weingut Lenz, wo wir eine interessante Führung durch den Weinbaubetrieb genossen und viel über Weinbau nach Demeter Richtlinien erfuhren. Abgerundet wurde der Tag mit einem gemütlichen Nachtessen in Bottighofen. Den Sonntag verbrachten wir auf dem Foxtrail Kreuzlingen/Konstanz und mit einer kurzen Wanderung zum Jochental. Nach einem Vesper verliessen uns unsere Freunde wieder Richtung Waliser Heimat. Bleiben werden die interessanten Gespräche, Anekdoten und die Freundschaft, welche sich im Laufe der Zeit etabliert hat. Wie bei uns, werden sich auch auf der Riederalp nach den nächsten Wahlen Veränderungen für die kommende Legislatur in der Zusammensetzung der Behörde ergeben. Personen mögen gehen, Freundschaften bleiben.

BOTTIGHOFER NACHRICHTEN



Matthias Hofmann
Gemeindepräsident

Kleinsperrgutsammlung



Nächste Sammlung 4. Mai 2022

für CHF 5.– sammelt die Gemeinde fast alles
Kleinsperrgutsammlungen an jedem ersten Mittwoch im Monat



Kleinsperrgut richtig bereitstellen

Kleinsperrgut am Abfuhrtag bis spätestens 8.00 Uhr morgens gut sichtbar an der Strasse bereitstellen.



Entsorgt wird nur Brennbares

Beispielsweise Kleinmöbel, Matratzen (gerollt), Stühle, Bügelbretter usw.



Maximale Grösse: 100 x 70 x 50 cm

Grössere Gegenstände können im RAZ Kreuzlingen an der Maurerstrasse 3 selber entsorgt werden.



Maximales Gewicht: 30 kg

Sperrgut, das schwerer ist, wird nicht abtransportiert und kann ebenfalls im RAZ selber entsorgt werden.



Nicht abtransportiert werden:

mit Abfall vermengtes Sperrgut, Elektronikgeräte, Metalle, Kunststoffe/ Plastik, Glas, Flüssigkeiten, Schmierstoffe.



Kleinsperrgutmarken - einzeln für CHF 5.– oder im 10er Pack à CHF 45.–
Beziehen können Sie diese am Informationsschalter der Gemeindeverwaltung.

Vielen Dank für Ihre Mitarbeit und freundliche Grüsse
Ihre Gemeindeverwaltung

BOTTIGHOFER NACHRICHTEN

PRIMARSCHULGEMEINDE BOTTIGHOFEN

www.schulebottighofen.ch



INFORMATIONEN AUS DEM SCHULBETRIEB

Jahresplan 2021/22 – Juni

26.05.22 – 06.06.22	Pfingstferien
Do, 09.06.22	Rechnungsgemeinde
15.06. – 17.06.22	Sommerlager Mittelstufe
Mi, 15.06.22	Schnuppernachmittag neue Kindergartenkinder
Di, 21.06.22	Schnupperlektion 6. Klasse im Schulhaus Remisberg
Do, 23.06.22	Besuchslektionen in den neuen Klassen

Ein kleiner Einblick in den DaZ – Unterricht

„Der Unterricht in **Deutsch als Zweitsprache** ergänzt und unterstützt den Regelunterricht in der Thurgauer Volksschule. Rund ein Fünftel aller Schülerinnen und Schüler haben eine andere Erstsprache als Deutsch. Durch die DaZ-Angebote werden Kinder und Jugendliche nichtdeutscher Erstsprache darin unterstützt, ihre Deutschkompetenzen so aufzubauen, dass sie im Regelunterricht erfolgreich lernen können.“ *Auszug aus dem Förderdossier DaZ des Kantons Thurgau*

Organisation und Formen des DaZ Unterrichts

Kinder mit Migrationshintergrund sind eine heterogene Gruppe hinsichtlich der Lernvoraussetzungen:

Einige haben beim Kindergarteneintritt noch keine Deutschkenntnisse. Andere haben in der Familie, im Freundeskreis, in der Kita oder auch in der Spielgruppe bereits – von wenig bis sehr gut – Deutsch gelernt. Manche Kinder möchten unbedingt schnell Deutsch können und sind ehrgeizig, andere sind noch verträumt, wieder andere interessieren sich mehr für Mathe etc.

BOTTIGHOFER NACHRICHTEN

Dementsprechend verläuft der Spracherwerb jedes Kindes im eigenen Tempo und darum wird der DaZ Unterricht möglichst individuell gestaltet. Dies kann in Kleingruppen oder als Einzelunterricht, innerhalb oder außerhalb des Klassenzimmers erfolgen.

Die DaZ Lehrperson tauscht sich mit den Klassenlehrpersonen aus, gibt Rückmeldung über den Lernstand der Schülerinnen und Schüler. Sie greift Themen aus dem Regelunterricht auf und vertieft diese, damit die Kinder dem Unterricht besser folgen können. Die Kinder erhalten in der Regel zweimal pro Woche eine DaZ Lektion.

DaZ Lektionen

An der Arbeit als DaZ Lehrerin schätze ich besonders, dass ich mich mit den einzelnen Kindern intensiv beschäftigen und auf sie eingehen kann. Die sehr kleinen Gruppen sind sowohl für die Kinder als auch für mich ein Privileg, denn während unserer Lektionen sind wir eigentlich ständig in Interaktion. Wir machen relativ kurze Sequenzen zu den verschiedenen Themen, so dass die Kinder meist konzentriert mitarbeiten.

Viele Wiederholungen und mit Freude dabei sein sind bei der Altersgruppe des Zyklus 1 die Grundlage für das erfolgreiche Lernen einer Sprache.

Beispiel einer DaZ Lektion

5' Begrüßung und Ritual: Auf Bildtafel korrektes Einstellen und Aufsagen von Wochentag/ Datum/ Monat/ Jahreszeit/ Wetter / Uhrzeit.

10' Repetition von Wörtern mit dem Spiel „Kuck nicht über die Mauer“.

8' Ich erzähle zum wiederholten Mal einige Seiten unserer aktuellen Geschichte „Die drei Räuber“ unter Miteinbezug der Kinder.



BOTTIGHOFER NACHRICHTEN



8' Die Kinder suchen sich mit ihrem Heft und ihrem Anybookstift ein Plätzchen, hören den Text und sprechen diesen mit. (Auf diesen Stiften kann ich Texte aufsprechen. Wenn man damit dann einen entsprechenden Punkt berührt, wird der Text abgespielt. In einer früheren Lektion hat jedes Kind diese Punkte den entsprechenden Bildern zugeteilt und daneben im Heft aufgeklebt. Mit diesem Lernmaterial kann zuhause selbständig geübt werden).

8' Die Kinder erzählen dem Schweinchen, welches immer mit dabei ist, und das sie sehr mögen, nochmals die Geschichte.

5' Armbrustschiessen: Die Kinder lieben es! Jedes Kind darf drei Schüsse auf unsere Zielscheibe abschiessen und dann die Punkte zusammenrechnen.

Und schon ist die Lektion zu Ende....

P.S. Bei dieser Schülerin steht „HAVING FUN“ auf dem Pulli und das ist auch unser Motto 😊



Infos aus der Schulbehörde

Videoüberwachung des Schulareals

In den letzten Monaten kam es beim WC-Häuschen «Brunsenhüüsli» immer wieder zu Vandalismus. Der Sachschaden war jeweils gross und es erfolgte sogar eine Klage gegen Unbekannt. Dem Schulbeitrag der Januar-Ausgabe war zu entnehmen, dass die Primarschulbehörde entschieden hat, Überwachungskameras zu installieren. Sie hofft, dass dem Vandalismus damit entgegengetreten werden kann. Die Kamera beim «Brunsenhüüsli» ist bereits aktiv, zwei weitere Geräte auf dem Schulareal folgen in Kürze.

Rechnungsgemeinde-Versammlung

Am 9. Juni 2022 findet im Dorfzentrum Bottighofen die Rechnungsgemeinde der Primarschule Bottighofen statt. Die entsprechenden Unterlagen erhielten die Stimmbürgerinnen und Stimmbürger fristgerecht zugestellt. Entsprechende Informationen und die detaillierte Rechnung 2021 finden Sie auf der Webseite der Primarschule Bottighofen: www.schulebottighofen.ch.

BOTTIGHOFER NACHRICHTEN



Haushaltshilfe (w/m)

Im Sommer 2018 wurde in Bottighofen der Kinderhort für Kinder ab Kindergarten bis zur sechsten Klasse eröffnet. Der Hort ist von 6.30 bis 8.15 Uhr und von 11.45 bis 18.00 Uhr geöffnet. Während den Schulferien bieten wir ein Ferienangebot an. Der Hort ist das ganze Jahr geöffnet ausser während zwei Wochen im Sommer und zwischen Weihnachten/Neujahr. Wir bieten ein abwechslungsreiches sowie altersgerechtes Angebot für Kindergartenkinder bis zum Eintritt in die Oberstufe. Die individuelle, kindbezogene Pädagogik liegt und sehr am Herzen.

Per **1. August 2022** oder nach Vereinbarung suchen wir
eine engagierte und selbständige
Haushaltshilfe (w/m)
Betreuungsassistentz (w/m)

Ihre Aufgaben:

- Hauswirtschaftliche Arbeiten in der Küche, täglich 3-4h nach dem Mittagessen
- Betreuungsassistentz Morgenhort 06.30 - 08.15h und / oder
- Betreuungsassistentz Mittagstisch 11.30 – 14.00h

Was Sie für diese Stelle mitbringen:

- Motivation, Flexibilität, Teamfähigkeit
- Freude am Umgang mit Kindern

Haben wir Ihr Interesse geweckt? Bitte erwähnen Sie in Ihrer Bewerbung welche Zeiten/Tage, für Sie in Frage kommen würde.

Wir freuen uns auf Ihre vollständigen Bewerbungsunterlagen per E-Mail.

Kinderkrippe Calimero

Rickstrasse 10
8274 Tägerwilten

Tel. 071 669 17 78
Claudia Spinatsch

claudia.spinatsch@kinderkrippe-calimero.ch

www.kinderkrippe-calimero.ch

Wer sucht der findet...

Die Tage werden wieder länger, der Frühling schein Einzug zu halten.

Auch bei uns im Calimero war in den letzten Wochen viel los. Nebst unserer Themenfigur „Ueli“, welche uns täglich besucht und uns das Bildungsthema „Schweiz“ näher bringt, besuchte uns auch der Osterhase.

In unserer Osterwoche hat sich alles rund um die magische und farbenfrohe Osterzeit gedreht. Es wurde mit viel Vorfreude gebastelt, gebacken, gesungen und vieles mehr...

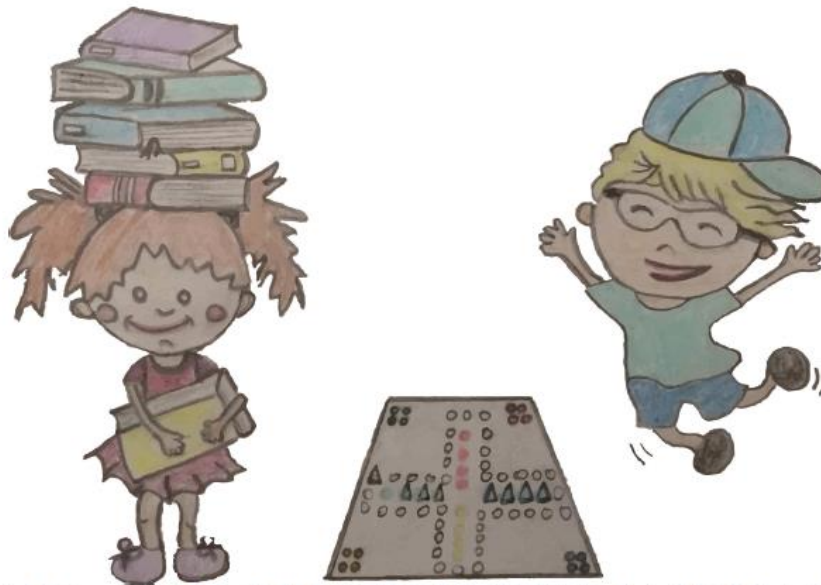
Es macht jedes Jahr Freude, die glänzenden und erwartungsvollen Kinder-
augen in einer solch speziellen Zeit zu sehen.

Nun wünschen wir euch allen eine schöne Frühlingszeit!

Euer Calimero



BOTTIGHOFER NACHRICHTEN



BBB - BILDERBUCHBIBLIOTHEK BOTTIGHOFEN

**Lust auf etwas Neues?
Lust auf Lesen, Hören, Spielen...?**

**Unsere Bibliothek bietet eine kostenlose
Ausleihe von zahlreichen**

- Büchern
- Spielen
- CDs und Tonies!

**Freitags (ausserhalb der Schulferien)
15.00-16.00 Uhr im Gebäude der Primarschule
Bottighofen.**

**Kommt einfach vorbei. Wir freuen uns auf
Euren Besuch!**

BOTTIGHOFER NACHRICHTEN

**Di schnellscht Bottighoferin-
Dä schnellscht Bottighofer**



- Datum:** Samstag 25. Juni 2022 / Durchführung bei jeder Witterung
- Zeiten:** Startnummernausgabe ab 8:30 Uhr / 1. Lauf ca. um 9:00 Uhr
- Ort:** Sportplatz Bottighofen auf der Tartanbahn
- Anmeldung:** Voranmeldung: über die Primarschule Bottighofen (Listen in Klassen) oder über info@stvbottighofen.ch (Vorname/Nachname/Jahrgang/Wohnort)
Nachmeldung: vor Ort ab 8:30 Uhr (Kosten: 10.-)
- Startgeld:** 5.- pro LäuferIn. Bitte passend mitbringen! (Mitglieder der Mädchenriege und der Jugi Bottighofen sind gratis)
- Versicherung:** Der STV Bottighofen haftet nicht für Unfälle oder sonstige Vorkommnisse vor, während und nach der Veranstaltung. Versicherung ist Sache der Teilnehmenden.
- Auskünfte:** Leandra Bernegger, info@stvbottighofen.ch

BOTTIGHOFER NACHRICHTEN

Rangverkündigung:

**In diesem Jahr
mit kleiner Z'Morgen-
Festwirtschaft!**

Dä/di schnellscht Bottighofer/in

Teilnahmeberechtigt sind alle Kinder und Jugendliche der Jahrgänge 2007-2015. Jüngere Teilnehmer/innen starten in einer jahrgangsübergreifenden Gruppe. Die Wertung erfolgt pro Jahrgang und getrennt nach Mädchen und Knaben. Alle Teilnehmenden bestreiten zwei Läufe (je nach Jahrgang: 50-80m). Für die Rangierung wird der bessere Lauf gewertet. Alle LäuferInnen erhalten ein Geschenk!

Dä/di schnellscht Thurgauer/in

Die jeweils Schnellsten der Jahrgänge 2007-2015 können am Kantonalfinal, welcher am 20. August 2022 im Burgerfeld in Kreuzlingen stattfindet, teilnehmen.

Weitere Informationen finden Sie unter www.swiss-athletics-sprint.ch

Wir freuen uns, den traditionellen Anlass in Bottighofen durchführen zu können!

Sponsoring

RAIFFEISEN

Raiffeisenbank Regio Altnau



Teilnahme an Gruppentreffen der gemeinschaftlichen Selbsthilfe fördert Genesung, holt aus der Isolation hinein in soziale Begegnungen, unterstützt die Selbstverantwortung und gibt neuen Mut fürs Leben.

Gruppen in Gründung:

- Eltern von drogengefährdeten oder drogenabhängigen Kindern
- Angehörige Narzissmus
- Teenie-Mütter
- Arbeitslos 55+
- Prostatakrebs
- Angehörige von Menschen mit Angstattacken
- Papillon – Eltern, die ein Kind kurz vor oder nach der Geburt verloren haben
- Allergien

Gruppen begrüßen gerne neue Teilnehmende

- Mobbing (virtuell)
- Atemnot
- Chronische Schmerzen
- Co-Abhängigkeit
- Angst und Panik
- Tinnitus
- Herzpatienten - Koronara
- Alleinerziehende / Einzelnerntreff
- Elektrosensible Menschen
- Bipolar

Sie finden weitere Themen auf unserer Webseite.

Wir freuen uns auf Ihre Anfrage:

071 620 10 00 | info@selbsthilfe-tg.ch | www.selbsthilfe-tg.ch

Telefonzeiten:

Montag: 14 bis 17 Uhr

Mittwoch: 08.30 bis 11.30 Uhr

Donnerstag: 09.30 bis 12.30 Uhr

Selbsthilfe Thurgau, Marktstrasse 26, 8570 Weinfelden

BOTTIGHOFER NACHRICHTEN



Freie Engagements Kurzzusammenstellung der aktuellen Gesuche

Ich suche	Region
<p>Lieber gemeinsam statt einsam</p> <p>Eine ältere Frau mit Jahrgang 1931 aus Landschlacht, möchte gerne mit jemandem etwas Zeit verbringen. Plaudern, spazieren oder Kaffee trinken</p>	Landschlacht
<p>Mithilfe, Aquarium reinigen</p> <p>Ein älteres Mitglied aus Scherzingen sollte ihr Aquarium (300 Liter) reinigen. Da ihr Mann zurzeit in der Rehaklinik ist, ist sie auf Mithilfe angewiesen.</p>	Scherzingen
<p>Mit kleinem Hund spazieren und Hundesitting in den Sommerferien</p> <p>Wir suchen jemand der Freude hat in Güttingen mit einem kleinen Hund sporadisch kurz Gassi zu gehen und den Hund vom 23. Juli bis 06. August zu sich in die Ferien nimmt.</p>	Güttingen
<p>Mithilfe, Mittagstisch</p> <p>Wir suchen für den Kindertreff Münsterlingen ab sofort oder nach Vereinbarung Mithilfe beim Mittagstisch für Kindergarten- und Primarschulkinder in der Bächlihalle Primarschule Scherzingen jeweils montags von 11.15 bis 13.30 Uhr.</p>	Münsterlingen
<p>Gemeinsam bewegen</p> <p>Ein Mitglied der NBHS möchte in Lengwil eine kleine Bewegungs- und Sportgruppe bilden. Gemeinsam walken oder in den vita Parcour gehen, etc.</p>	Lengwil

Möchten Sie mehr erfahren oder selbst eine Anfrage schalten? Kontaktieren Sie uns, wir geben Ihnen gerne Auskunft!

Herzliche Grüsse

Esther Jucker

Geschäftsleitung NBHS Bahnhofstrasse 15 8594 Güttingen 077 524 76 89 info@nbhs.ch



Einladung zum Lottonachmittag

Mittwoch, 1. Juni 2022 | 14.30 bis 16.00 Uhr

Eine Anmeldung ist nicht notwendig und die Teilnahme kostenlos.
Reservieren Sie sich bereits jetzt auch die weiteren Veranstaltungen:
Der Lottomatch findet jeweils am ersten Mittwoch im Monat statt.

Wir freuen uns, Sie begrüßen zu dürfen.
Ihr Kafi Bergli Team

Kafi Bergli | Alterszentrum Bottighofen | Mittlere Dorfstrasse 7/9 | 8598 Bottighofen
T +41 71 350 69 90 | www.kafi-bergli.ch



GENOSSENSCHAFT
ALTERSZENTRUM
KREUZLINGEN

GENERATION FÜR GENERATION

INFOVERANSTALTUNG MIT HAUSFÜHRUNG

Für zukünftige Bewohnende
und Interessierte

Donnerstag, 30. Juni 2022

18.00 bis 20.00 Uhr

Bärenstrasse 27 | Kreuzlingen

Möchten Sie herausfinden, welche Wohnform Ihnen am besten gefällt und wo Sie sich wohl fühlen? Machen Sie sich ein persönliches Bild.

Wir freuen uns, Sie mit Anmeldung bis 27. Juni 2022 zu begrüßen.

Genossenschaft Alterszentrum Kreuzlingen

T +41 71 350 60 12 | info@azk.ch | www.azk.ch

Raiffeisenbank Regio Altnau

RAIFFEISEN
Raiffeisenbank Regio Altnau

Raiffeisen: Beratung in Bottighofen wird ausgebaut!

«Eine Bank lebt von den Menschen; und diese wollen durch ihresgleichen beraten und betreut werden. Überall da, wo es eine Bankstelle gibt. Und Bottighofen hat eine solche. So einfach ist das.» Mit diesen einleuchtenden Worten beschreibt Daniel Geiser, Vorsitzender der Bankleitung der Raiffeisenbank Regio Altnau, den kürzlich erfolgten personellen Ausbau in der Geschäftsstelle Bottighofen. Sowohl personell wie auch Know-how-mässig erfährt die Bank in Bottighofen eine bedeutende Verstärkung.

Mit Ruth Friedrich ist eine Kundenberaterin im Einsatz, welche schon jahrelang in Bottighofen für die Kunden im Bereich Privatkundenberatung/Kontoeröffnungen und Kartenwesen im Einsatz steht. «Ja, der persönliche Austausch mit unseren Kundinnen und Kunden bedeutet mir viel», erklärt sie voller Stolz. Ruth Friedrich feiert dieses Jahr auch ihr 15-jähriges Raiffeisenjubiläum.

Diesen Enthusiasmus spürt man auch bei Hans Ernst, ebenfalls ein «alter Hase» im Raiffeisen-Team von Bottighofen. Der berechtigte Anspruch der Kundschaft, jederzeit zu spüren, dass man noch etwas mehr bietet als einfach «Banking», ist ihm anzumerken. Unabhängig davon, ob Gelder angelegt werden, ein Haus gekauft wird oder eine Vorsorgeberatung notwendig ist – er will die Kunden auch als Ganzes von Raiffeisen überzeugen.

Robert Vögeli, das neueste Mitglied der Bottighofer Raiffeisen-Crew, gibt ihm vollständig recht. Er kennt Raiffeisen ebenfalls in- und auswendig und absolvierte bekanntlich schon seine Lehrzeit bei der Raiffeisenbank Regio Altnau. Seit damals bildete er sich sukzessive weiter, zuletzt mit einem Master in Real Estate Management. Er steht in Bottighofen (und selbstverständlich auch in Altnau) für alle Beratungen zur Verfügung - sowohl für bestehende wie auch für neue Kundinnen und Kunden. Sowohl im Vorsorge- wie auch im Anlage- und Kreditgeschäft ist er ein Profi.

Das Team der Raiffeisengeschäftsstelle Bottighofen freut sich, für die ganze Bevölkerung jederzeit in Sachen Bankberatung da zu sein. Und das von 7 Uhr morgens bis 19 Uhr abends, für potentielle Neukunden aber auch bestehende Mitglieder. Für Damen und Herren, junge Menschen und Seniorinnen und Senioren. Die Raiffeisenbank in Bottighofen freut sich darauf, den Beweis für das vorhandene Know How liefern zu dürfen und auf Ihre Kontaktaufnahme.

BOTTIGHOFER NACHRICHTEN

FSG Bottighofen

Feldschiessen



Schiessplatz Lieburgtobel Bottighofen

Freitag 3. Juni 17.00 – 20.00 Uhr

Samstag 11. Juni 13.30 – 17.00 Uhr

Sonntag 09.00 – 12.00 Uhr

Sektionen Altnau – Langrickenbach, Bottighofen, Landschlacht –Scherzingen, Lengwil

Die Teilnahme am Feldschiessen ist gratis.

Sportgeräte werden bei Bedarf gerne zur Verfügung gestellt.

Mit Freude unterstützen Vereinsschützen auch weniger geübte Teilnehmer beim Absolvieren des Schiessprogramms.

Die Schützen freuen sich auf jeden Teilnehmer und wünschen allen „guet Schuss“

Mittagstisch für Seniorinnen und Senioren

31.05.2022 Silo5

Marianne König 071 688 41 88

Habu Burkard 071 688 32 62

28.06.2022 Cafi Bergli

Habu Burkhard 071 688 32 62

Lisbeth Manser 071 688 52 30

BOTTIGHOFER NACHRICHTEN

ZIRKEL BOTTIGHOFEN



Wanderung von Klarsreuti nach Bottighofen 22.03.2022

Am 22. März unternahm der Zirkel Bottighofen seine Frühlingswanderung. 18 Personen waren dabei. Eine schöne Zahl. Das Wetter hätte nicht besser sein können, und die Stimmung unter den Teilnehmenden war einzigartig - Frühlingserwachen.

Wir wanderten vom Ursprung des Stichbachs in Klarsreuti dem Bach entlang bis nach Bottighofen. Ein Bach, der historisch gesehen eine grosse Bedeutung für die Region hatte, trieb sein Wasser doch schon seit rund tausend Jahren bis zu sieben Mühlen an. Lebensader für die Mühlen nennt ihn Magdalena Munz Schaufelberger in ihrem Buch «Bottighofen: Beiträge zur Geschichte und Gegenwart, Heft 2». Heute könnte man sagen: Autarke Energie, wie man sie sich wünschen würde.



Am Ursprung des Stichbaches

Unterwegs, im Wald oberhalb Bottighofen im Bereich „Mösli/Sandbüel“, suchten wir den riesigen Findling auf, der am Ende der letzten Eiszeit vom Gletscher von Rorschacherberg hierher gebracht wurde. Er steht unter Naturschutz, scheint aber, wahrscheinlich weil er nicht leicht zu finden ist, weitgehend unbekannt zu sein.

BOTTIGHOFER NACHRICHTEN

Nach gemütlichem, etwa zweistündigem Marsch, mit vielen Informationen über den Bach, liessen es sich einige nicht nehmen, den Abschluss im Café Bergli, unserem Stammlokal, zu machen.

Text und Foto: Roland Calmonte

Wanderung von Zihlschlacht zum Hudelmoos 03.05.2022

Von der Bushaltestelle Zihlschlacht Mitteldorf führte der Weg vorbei an blühenden Wiesen und Obstbäumen. Wir durchquerten Weiler und kleine Waldstücke. Bald waren wir am Eingang zum Hochmoor Hudelmoos.

Grosse Informationstafeln geben Erläuterungen über das Naturschutzgebiet. Früher wurde hier Torf gestochen. 1977 unter kantonalen Schutz gestellt, wurde das Hudelmoos 1990 ins Bundesinventar der Hoch- und Übergangsmoore von nationaler Bedeutung aufgenommen. Viele Arten von Pflanzen und Tieren sind hier zuhause.



Auf den kleinen Pfaden mit federndem Untergrund lässt sich angenehm

BOTTIGHOFER NACHRICHTEN

schreiten. Kleine Wasserflächen mit Fröschen, hell leuchtende Birkenstämme, Schilf und Dotterblumen gibt es zu bewundern. Auf dem Picknickplatz verpflegten wir uns aus dem Rucksack.

Anschliessend wanderten wir weiter ostwärts. Vor dem Weiler Hueb sahen wir den Bodensee. Der Alpstein war von Wolken verhüllt. Vor dem Bistro im Bahnhof Muolen gab es noch etwas zu Trinken vor der Heimfahrt. Danke an Sigrid für die Vorbereitung dieser schönen Wanderung und die Erklärungen unterwegs.

Nächste Veranstaltungen

Mittwoch **Schiffahrt zur Ufnau, Insel im oberen Zürichsee**
01.06. 08.04 Uhr Fahrt auf dem See von Zürich zur Ufnau, Mittagessen und freie Zeit. Rückfahrt mit dem Voralpenexpress über St. Gallen nach Bottighofen

Dienstag **Ausflug mit Wanderung zu den Seerenbachfällen**
28.06. 07.20 Uhr am Walensee

Wir freuen uns über Ihren spontanen und unverbindlichen Besuch beim

- Ausschreiten am Dienstagmorgen von 8.45 bis 9.45 Uhr. Wir treffen uns auf dem Parkplatz bei der Turnhalle Bottighofen
Es gibt zwei Gruppen zur Auswahl: eine sportlichere und eine gemütlichere. Auskunft gibt gerne Marianne Tobler 071 695 21 49.
- Zirkelstamm am Dienstagmorgen um 10 Uhr im Café Bergli
- Petanque am Donnerstag um 10.15 Uhr auf dem Sportplatz, Auskunft gibt gerne Hanspeter Burkard

Siehe auch Veranstaltungskalender unter www.zirkel-bottighofen.ch

Für den Zirkel Bottighofen

Fritz Meyer

BOTTIGHOFER NACHRICHTEN

VERANSTALTUNGSKALENDER

JUNI			
DATUM	ANLASS	ORT	VERANSTALTER
01.06.2022	Kaffeetreff 9.00 – 11.00 Uhr	Kafi Bergli	Frauenverein Bottighofen
01.06.2022	Kleinsperrgut- sammlung	Bottighofen	GR Beat Müller
01.06.2022	Offenes Museum 14.00 – 16.30 Uhr	Bottighofen	Museum
01.06.2022	Senioren-Turn- gruppe 17.00 – 18.00 Uhr	Turnhalle Bottig- hofen	Angela Schätzle 078 822 70 73
03.06.2022	Feldschiessen 17.00 – 20.00 Uhr	Schiessplatz Lieb- burgtobel	Heini Vetterli
07.06.2022	Stricktreff und Spielnachmittag 14.00 – 16.00 Uhr	Bottighofen	Museum
08.06.2022	Offenes Museum 14.00 – 16.30 Uhr	Bottighofen	Museum
08.06.2022	Senioren-Turn- gruppe 17.00 – 18.00 Uhr	Turnhalle Bottig- hofen	Angela Schätzle 078 822 70 73
10.06.2022	Bilderbuchbiblio- thek 15.00 – 16.00 Uhr	Bibliothek Primar- schule Bottighofen	Frauenverein
11.06.2022	Feldschiessen 13.30 – 17.00 Uhr	Schiessplatz Lieb- burgtobel	Heini Vetterli
12.06.2022	Feldschiessen 09.00 – 12.00 Uhr	Schiessplatz Lieb- burgtobel	Heini Vetterli
15.06.2022	Offenes Museum 14.00 – 16.30 Uhr	Bottighofen	Museum
15.06.2022	Senioren-Turn- gruppe 17.00 – 18.00 Uhr	Turnhalle Bottig- hofen	Angela Schätzle 078 822 70 73

BOTTIGHOFER NACHRICHTEN

17.06.2022	Bilderbuchbibliothek 15.00 – 16.00 Uhr	Bibliothek Primarschule Bottighofen	Frauenverein
21.06.2022	Stricktreff und Spielnachmittag 14.00 – 16.00 Uhr	Bottighofen	Museum
22.06.2022	Senioren-Turngruppe 17.00 – 18.00 Uhr	Turnhalle Bottighofen	Angela Schätzle 078 822 70 73
22.06.2022	Offenes Museum 14.00 – 16.30 Uhr	Bottighofen	Museum
24.06.2022	Bilderbuchbibliothek 15.00 – 16.00 Uhr	Bibliothek Primarschule Bottighofen	Frauenverein
25.06.2022	Schnällscht Bottighofer Ab 08:30 – ca. 11:00 Uhr	Sportplatz Primarschule Bottighofen Tartanbahn	STV Leandra Bernegger
28.06.2022	Mittagstisch für Seniorinnen und Senioren	Cafi Bergli	Habu Burkhard 071 688 32 62 Lisbeth Manser 071 688 52 30
29.06.2022	Offenes Museum 14.00 – 16.30 Uhr	Bottighofen	Museum
29.06.2022	Senioren-Turngruppe 17.00 – 18.00 Uhr	Turnhalle Bottighofen	Angela Schätzle 078 822 70 73

BOTTIGHOFER NACHRICHTEN

REDAKTION

NEU: Der **Redaktionsschluss** für die nächste Ausgabe der Bottighofer Nachrichten ist der **10. Juni 2022 um 12.00 Uhr**.

Berichte und Inserate senden Sie bitte an folgendes E-Mail:
bn@bottighofen.ch. Besten Dank für Ihre Zusendungen.

Politische Gemeinde Bottighofen
Schulstrasse 4
8598 Bottighofen

Tel. 058 346 80 00
www.bottighofen.ch
info@bottighofen.ch

Druck:

Trionfini, Satz Druck Verlag AG, Kaffeegasse 3, Altnau

Redaktion:

Gemeindebehörde, Verwaltung, Schulbehörde, Vereine und Institutionen

Grund-Layout:

Gemeinde Bottighofen

SCHALTERÖFFNUNGSZEITEN

Montag	08.30–11.30 Uhr	14.00–17.00 Uhr
Dienstag	08.30–11.30 Uhr	14.00–17.00 Uhr
Mittwoch	08.30–11.30 Uhr	geschlossen
Donnerstag	08.30–11.30 Uhr	14.00–18.00 Uhr
Freitag	08.30–11.30 Uhr	14.00–16.00 Uhr



Das Steueramt bleibt am Freitag geschlossen!

BOTTIGHOFER NACHRICHTEN

DIREKTWAHLEN

Gemeindepräsident Matthias Hofmann	058 346 80 20 gemeindepraesident@bottighofen.ch
Gemeindeschreiber	058 346 80 30 gemeindeschreiber@bottighofen.ch
Steueramt Monika Mettler	058 346 80 40 steueramt@bottighofen.ch
Buchhaltung Ursi Brunner	058 346 80 14 buchhaltung@bottighofen.ch
Einwohnerdienste/Bestattungsamt Christina Bühler	058 346 80 10 einwohnerkontrolle@bottighofen.ch
Bauverwaltung Pascal Pfister	058 346 80 12 verwaltung@bottighofen.ch
Werkhof Niklaus Gantenbein	058 346 80 25 werkhof@bottighofen.ch
Werke Zeljka Plancherel	058 346 80 09 administration@bottighofen.ch
Bottighofer Nachrichten / Ordnungsbussen Karin Harder	058 346 80 08 karin.harder@bottighofen.ch
Notfallnummern	Bei Todesfällen Pikett-Tf: N 079 306 62 14 Bei Störungen Werke: T 058 346 80 25